

КОМИТЕТ ПО КОНКУРЕНТНОЙ ПОЛИТИКЕ МОСКОВСКОЙ ОБЛАСТИ

«УТВЕРЖДЕНО»

Комитет по конкурентной политике
Московской области

_____ С.Н. Журавлева.

«__» _____ 20__ г.

ИЗВЕЩЕНИЕ О ПРОВЕДЕНИИ АУКЦИОНА № АЗ-ТЛ/21-319

на право заключения договора аренды земельного участка, государственная собственность на который не разграничена, расположенного на территории Талдомского городского округа Московской области, вид разрешенного использования: для индивидуального жилищного строительства

№ процедуры www.torgi.gov.ru **100321/6987935/06**

№ процедуры www.torgi.mosreg.ru **00300060106940**

Дата начала приема заявок: **11.03.2021**

Дата окончания приема заявок: **21.04.2021**

Дата аукциона: **26.04.2021**

г. Красногорск
2021 год

1. Правовое регулирование

Аукцион, открытый по форме подачи предложений о цене предмета аукциона с ограничением по составу Участников – только для граждан, проводится в соответствии с требованиями:

- Гражданского кодекса Российской Федерации;
- Земельного кодекса Российской Федерации;
- Федерального закона от 26.07.2006 № 135-ФЗ «О защите конкуренции»;
- Закона Московской области от 07.06.1996 №23/96-ОЗ «О регулировании земельных отношений в Московской области»;
- Сводного заключения Министерства имущественных отношений Московской области от 19.01.2021 № 6-3 п. 186;
- постановления Администрации Талдомского городского округа Московской области от 25.01.2021 № 79 «О проведении аукциона на право заключения договора аренды земельного участка с кадастровым номером 50:01:0050206:940, расположенного по адресу: Московская область, Талдомский городской округ, п.Запрудня, мкр.Юго-Западный (Приложение 1);
- иных нормативно правовых актов Российской Федерации и Московской области.

2. Сведения об аукционе

2.1. Арендодатель – орган местного самоуправления муниципального образования Московской области, принимающий решение о проведении аукциона, об отказе от проведения аукциона, об условиях аукциона (в том числе о начальной цене предмета аукциона, условиях и сроках договора аренды), отвечающий за соответствие земельного участка характеристикам, указанным в Извещении о проведении аукциона, за своевременное опубликование Извещения о проведении аукциона в порядке, установленном для официального опубликования (обнародования) муниципальных правовых актов по месту нахождения земельного участка, за соблюдение сроков заключения договора аренды земельного участка и осуществляющий его заключение.

Наименование: Администрация Талдомского городского округа Московской области

Адрес: 141900, г. Талдом, пл. К. Маркса, 12

Сайт: taldom-rayon.rf

Адрес электронной почты: taldom-rayon@mail.ru

Телефон факс: 8-(49620)-6-34-78; т/ф 8-(49620)-6-07-64.

2.2. Организатор аукциона – орган, отвечающий за соответствие организации и проведения аукциона требованиям действующего законодательства, утверждающий Извещение о проведении аукциона, состав Аукционной комиссии, в том числе обеспечивающий прием и возврат задатков в установленном порядке.

Наименование: Комитет по конкурентной политике Московской области.

Адрес: 143407, Московская область, г. Красногорск, бульвар Строителей, д. 1.

Сайт: www.zakaz-mo.mosreg.ru

2.3. Лицо, осуществляющее организационно - технические функции по организации и проведению аукциона – обеспечивает размещение Извещения о проведении аукциона и документов, составляемых в ходе проведения аукциона на сайтах www.torgi.gov.ru, www.torgi.mosreg.ru в установленном законодательством порядке.

Наименование: Государственное казенное учреждение Московской области «Региональный центр торгов» (сокращенное наименование - ГКУ «РЦТ»).

Адрес: 143441, Московская область, Красногорский район, п/о Путилково, 69-й км МКАД, бизнес-центр «Гринвуд», стр. 17, 5 этаж (Приложение 10).

Сайт: www.rctmo.ru

Адрес электронной почты: rct_torgi@mosreg.ru

2.4. Предмет аукциона: право заключения договора аренды земельного участка, государственная собственность на который не разграничена, расположенного на территории Талдомского городского округа Московской области (далее – Земельный участок)

2.5. Сведения о Земельном участке:

Местоположение (адрес): Московская область, Талдомский городской округ, п. Запрудня, мкр. Юго-Западный Площадь, кв. м: 1900.

Кадастровый номер: 50:01:0050206:940 (выписка из Единого государственного реестра недвижимости об объекте недвижимости от 27.02.2021 № 99/2021/377914484 - Приложение 2).

Сведения о правах на земельный участок: государственная собственность не разграничена (выписка из Единого государственного реестра недвижимости об объекте недвижимости от 27.02.2021 № 99/2021/377914484 - Приложение 2).

Сведения об ограничениях прав на земельный участок: постановления Администрации Талдомского городского округа Московской области от 25.01.2021 № 79 (Приложение 1), Заключении территориального управления Дмитровского городского округа, Талдомского городского округа, городского округа Дубна Комитета по архитектуре и градостроительству Московской области от 26.02.2021 № 27Исх-6366/23-01 (Приложение 4), письме Администрации Талдомского городского округа Московской области от 03.03.2021 № 39 (Приложение 4), акте осмотра Земельного участка от 03.03.2021 № б/н (Приложение 4), в том числе Земельный участок:

- полностью расположен в границах приаэродромной территории аэродрома Борки.

Использовать Земельный участок в соответствии с требованиями Воздушного кодекса Российской Федерации, Федерального закона Российской Федерации от 01.07.2017 № 135-ФЗ «О внесении изменений в отдельные законодательные акты Российской Федерации в части совершенствования порядка установления и использования приаэродромной территории и санитарно-защитной зоны».

Согласовать размещение объекта капитального строительства в соответствии с действующим законодательством.

Категория земель: земли населенных пунктов.

Вид разрешенного использования: для индивидуального жилищного строительства *(в соответствии с п. 17 ст. 39.8 Земельного кодекса Российской Федерации изменение вида разрешенного использования земельного участка не допускается).*

Фотоматериалы: Приложение 3.

Сведения о максимально и (или) минимально допустимых параметрах разрешенного строительства: указаны в Заключении территориального управления Дмитровского городского округа, Талдомского городского округа, городского округа Дубна Комитета по архитектуре и градостроительству Московской области от 26.02.2021 № 27Исх-6366/23-01 (Приложение 4).

Сведения о технических условиях подключения (технологического присоединения) объекта капитального строительства к сетям инженерно-технического обеспечения:

водоснабжения и водоотведения, теплоснабжения указаны в письме ГКУ МО «АРКИ» (Приложение 5);

- **газоснабжения** указаны в письме филиала АО «Мособлгаз» «Север» от 17.02.2021 № 929/С/29.4 (Приложение 5), а также в Распоряжении Комитета по ценам и тарифам Московской области от 07.07.2020 № 108-Р;

- **электроснабжения** указаны письме филиала ПАО «Россети Московский регион» - Северные электрические сети от 14.01.2021 № 14 (Приложение 5).

Извещение о предоставлении Земельного участка в соответствии со статьей 39.18. Земельного кодекса Российской Федерации было опубликовано:

- на официальном сайте Российской Федерации в информационно-телекоммуникационной сети «Интернет» для размещения информации о проведении торгов: www.torgi.gov.ru: № 111019/17686601/04, лот № 1, дата публикации 11.10.2019;

- в газете «Заря» от 11.10.2019 № 39 (12157);

- на официальном сайте Администрации Талдомского городского округа Московской области талдом-район.рф от 11.10.2019.

Начальная цена предмета аукциона: 80 500,15 руб. (Восемьдесят тысяч пятьсот руб. 15 коп.), НДС не облагается. Начальная цена предмета аукциона устанавливается в размере ежегодной арендной платы.

«Шаг аукциона»: 2 415,00 руб. (Две тысячи четыреста пятнадцать руб. 00 коп.).

Размер задатка для участия в аукционе: 80 500,15 руб. (Восемьдесят тысяч пятьсот руб. 15 коп.), НДС не облагается.

Срок аренды: 20 лет.

2.6. Адрес места приема Заявок:

Московская область, Красногорский район, п/о Путилково, 69-й км МКАД, бизнес-центр «Гринвуд», стр. 17, 5 этаж, Государственное казенное учреждение Московской области «Региональный центр торгов», тел. +7 (499) 795-77-53, доб. «2» (Приложение 10).

2.7. Дата и время начала приема Заявок: 11.03.2021 в 09 час. 00 мин¹.

понедельник* - четверг* с 09 час. 00 мин. до 18 час. 00 мин.

пятница* и предпраздничные дни * с 09 час. 00 мин. до 16 час. 45 мин.;

перерыв с 13 часов 00 минут до 14 час. 00 мин.

2.8. Дата и время окончания приема Заявок: 21.04.2021 в 18 час. 00 мин.

2.9. Место, дата и время окончания рассмотрения Заявок: Московская область, Красногорский район, 69 километр МКАД, Международный торгово-выставочный комплекс «Гринвуд», стр. 17, Государственное казенное учреждение Московской области «Региональный центр торгов», аукционный зал, **26.04.2021 в 09 час. 30 мин.**

2.10. Место, дата и время начала регистрации Участников аукциона: Московская область, Красногорский район, 69 километр МКАД, Международный торгово-выставочный комплекс «Гринвуд», стр. 17, Государственное казенное учреждение Московской области «Региональный центр торгов», **26.04.2021 в 09 час. 30 мин.**

2.11. Место проведения аукциона: Московская область, Красногорский район, 69 километр МКАД, Международный торгово-выставочный комплекс «Гринвуд», стр. 17, Государственное казенное учреждение Московской области «Региональный центр торгов», аукционный зал.

2.12. Дата и время проведения аукциона: 26.04.2021 в 10 час. 15 мин.

3. Информационное обеспечение аукциона

3.1. Извещение о проведении аукциона размещается на официальном сайте торгов Российской Федерации в информационно-телекоммуникационной сети «Интернет» для размещения информации о проведении торгов www.torgi.gov.ru (далее – Официальный сайт торгов).

3.2. Извещение о проведении аукциона публикуется Арендодателем в порядке, установленном для официального опубликования (обнародования) муниципальных правовых актов уставом муниципального образования, по месту нахождения Земельного участка:

¹ Здесь и далее указано московское время.

* По рабочим дням

- на официальном сайте Администрации Талдомского городского округа Московской области талдом-район.рф;

- в официальном печатном издании - в газете «Заря».

3.3. Дополнительно информация об аукционе размещается:

- на Едином портале торгов Московской области www.torgi.mosreg.ru (далее – ЕПТ МО).

Все приложения к настоящему Извещению являются его неотъемлемой частью.

3.4. Осмотр Земельного участка производится без взимания платы и обеспечивается Организатором аукциона во взаимодействии с Арендодателем в период заявочной кампании.

Для осмотра Земельного участка с учетом установленных сроков лицо, желающее осмотреть Земельный участок, направляет обращение (Приложение 8) на адрес электронной почты rct_torgi@mosreg.ru с указанием следующих данных:

- тема письма: **Запрос на осмотр Земельного участка;**

- Ф.И.О. лица, уполномоченного на осмотр Земельного участка или его представителя;

- адрес электронной почты, контактный телефон;

- дата аукциона, номер аукциона;

- кадастровый номер Земельного участка;

- местоположение (адрес) Земельного участка.

В течение 2 (двух) рабочих дней со дня поступления обращения Организатор аукциона оформляет «смотровое письмо» и направляет его по электронному адресу, указанному в обращении. В «смотровом письме» указывается дата осмотра и контактные сведения лица (представителя [Арендодателя](#)), уполномоченного на проведение осмотра.

4. Требования к Заявителям/Участникам аукциона

4.1. Заявителем/Участником аукциона может быть только гражданин, претендующий на право заключения договора аренды и подавший Заявку на участие в аукционе.

5. Порядок, форма и срок приема /подачи /отзыва Заявок

ВНИМАНИЕ!

Условия аукциона, порядок и условия заключения договора аренды земельного участка с участником аукциона являются условиями публичной оферты, а подача заявки на участие в аукционе и внесение задатка в установленные в Извещении о проведении аукциона сроки и порядке являются акцептом оферты в соответствии со статьей 438 Гражданского кодекса Российской Федерации.

5.1. Для участия в аукционе с учетом требований, установленных Извещением о проведении аукциона, Заявителю необходимо представить следующие документы:

- Заявку на участие в аукционе по установленной в настоящем Извещении о проведении аукциона форме с указанием банковских реквизитов счета Заявителя для возврата задатка (Приложение 6);

- копии документов, удостоверяющих личность Заявителя (для граждан) (в случае представления копии паспорта гражданина Российской Федерации необходимо в соответствии с действующим законодательством представить копии 20 (двадцати) страниц паспорта: **от 1-ой страницы с изображением Государственного герба Российской Федерации по 20-ую страницу с «Извлечением из Положения о паспорте гражданина Российской Федерации» включительно**);

- надлежащим образом заверенный перевод на русский язык документов о государственной регистрации юридического лица в соответствии с законодательством иностранного государства в случае, если Заявителем является иностранное юридическое лицо;

- документы, подтверждающие внесение задатка (представление документов, подтверждающих внесение задатка, признается заключением соглашения о задатке).

5.2. Один Заявитель вправе подать только одну Заявку на участие в аукционе в отношении одного Земельного участка.

5.3. Подача Заявок Заявителями или их уполномоченными представителями осуществляется при предъявлении документа, удостоверяющего личность. Лица желающие принять участие в аукционе, должны использовать форму Заявки на участие в аукционе (Приложение 6).

5.4. Заявки принимаются по месту и в срок приема Заявки, указанные в разделе 2 (пункты 2.6.-2.12.) Извещения о проведении аукциона. В случае подачи Заявки Заявителем посредством почтовой связи, риск несвоевременного ее поступления Организатору аукциона, несет Заявитель.

5.5. Ответственный сотрудник регистрирует Заявку в журнале регистрации заявок, присваивает ей соответствующий номер, указывает дату и время ее приема.

При подаче Заявителями Заявок на участие в аукционе, сотрудником, осуществляющим прием и оформление документов, консультации не проводятся.

5.6. Заявка, поступившая по истечении срока приема Заявки, возвращается в день ее поступления Заявителю или его уполномоченному представителю в порядке, предусмотренном для приема Заявки.

5.7. Заявка и прилагаемые к ней документы представляются Заявителем одновременно. Не допускается раздельная подача Заявки и прилагаемых к ней документов, представление дополнительных документов после подачи Заявки или замена ранее поданных документов без отзыва Заявки.

5.8. Заявитель вправе отозвать принятую Организатором аукциона Заявку на участие в аукционе в любое время до установленного в Извещении о проведении аукциона дня окончания срока приема Заявок (пункт 2.8.).

5.9. Отзыв принятой Заявки оформляется путем направления Заявителем в адрес Организатора аукциона уведомления в письменной форме (с указанием даты приема Заявки) за подписью Заявителя с расшифровкой Ф.И.О. (для граждан). Уведомление об отзыве принятой Заявки принимается в установленные в Извещении о проведении аукциона дни и часы приема Заявок, аналогично порядку приема Заявок.

5.10. Заявка подается Заявителем по форме, которая установлена в Извещении о проведении аукциона (Приложение 6). Заявка должна быть заполнена по всем пунктам и подписана Заявителем или уполномоченным им представителем и заверена печатью Заявителя (при наличии).

5.11. Заявка и документы, прилагаемые к ней, должны быть:

- сшиты в единую книгу, которая должна содержать сквозную нумерацию листов;
- заполнены разборчиво на русском языке и по всем пунктам;
- копии документов, входящие в состав Заявки, должны иметь четко читаемый текст;
- на прошивке заверены оригиналом подписи Заявителя с указанием Ф.И.О. (для граждан) либо их представителей с указанием количества листов;

При заполнении Заявки и оформлении документов не допускается применение факсимильных подписей.

5.12. Ответственность за достоверность представленной информации и документов несет Заявитель.

5.13. Поданные документы на участие в аукционе не возвращаются, за исключением случаев, указанных в пунктах 5.6., 5.8., 5.9. Извещения о проведении аукциона.

6. Условия допуска к участию в аукционе

Заявитель не допускается к участию в аукционе в следующих случаях:

- непредставление необходимых для участия в аукционе документов или представление недостоверных сведений;
- непоступление задатка на дату рассмотрения Заявок на участие в аукционе на счет, указанный в пункте 7.5. настоящего Извещения о проведении аукциона;
- подача Заявки на участие в аукционе лицом, которое в соответствии с Земельным кодексом Российской Федерации и другими федеральными законами не имеет права быть Участником аукциона и приобрести земельный участок в аренду;
- наличие сведений о Заявителе в реестре недобросовестных участников аукциона.

7. Порядок внесения и возврата задатка

7.1. Для участия в аукционе устанавливается требование о внесении задатка. Заявители обеспечивают поступление задатков в порядке и в сроки, указанные в настоящем Извещении о проведении аукциона.

7.2. Документом, подтверждающим внесение задатка, является платежное поручение, квитанция об оплате или иной документ, подтверждающие перечисление задатка, с отметкой банка о его исполнении.

7.3. Представление документов, подтверждающих внесение задатка, признается заключением соглашения о задатке (Приложение 7).

7.4. Плательщиком денежных средств в качестве задатка может быть исключительно Заявитель. Не допускается перечисление денежных средств в качестве задатка иными лицами. Перечисленные денежные средства иными лицами, кроме Заявителя, будут считаться ошибочно перечисленными денежными средствами и возвращены плательщику.

7.5. Денежные средства в качестве задатка для участия в аукционе вносятся Заявителем платежом на расчетный счет по следующим банковским реквизитам:

Получатель платежа: МЭФ Московской области (05868217110 Государственное казенное учреждение Московской области «Региональный центр торгов»)

ИНН 5024147611, КПП 502401001,

Номер счета получателя средств: 03222643460000004800

Единый казначейский счёт: 40102810845370000004

БИК 004525987

Банк получателя: ГУ БАНКА РОССИИ ПО ЦФО//УФК ПО МОСКОВСКОЙ ОБЛАСТИ г. Москва

В связи с отсутствием КБК при заполнении полей (104, 105) платежного поручения (квитанции об оплате) для перечисления задатка рекомендуется указывать в соответствующих полях КБК - «0», ОКТМО - «0».

7.6. В документе, подтверждающем внесение задатка (пункт 7.2.), в обязательном порядке указывается назначение платежа: «Задаток для участия в аукционе «__»_____ 20__ (дата аукциона), по Соглашению о задатке от «__»_____ 20__ №__» (при наличии реквизитов Соглашения о задатке), НДС не облагается».

7.7. Информацией о поступлении денежных средств от Заявителя в качестве задатка в установленные порядке и сроки на расчетный счет, указанный в п.7.5. настоящего Извещения о проведении аукциона, является справка получателя платежа, предоставляемая на рассмотрение Аукционной комиссии.

7.8. Задаток Заявителя, подавшего Заявку с опозданием (после окончания установленного срока приема Заявок), возвращается такому Заявителю в порядке, установленном для Участников аукциона.

7.9. Задаток Заявителя, отозвавшего Заявку до окончания срока приема Заявок (пункт 2.8.), возвращается такому Заявителю в течение 3 (трех) рабочих дней со дня поступления уведомления об отзыве Заявки на участие в аукционе. В случае отзыва Заявки Заявителем позднее дня окончания срока приема Заявок задаток возвращается в порядке, установленном для Участников аукциона (пункт 7.11.).

7.10. Задаток Заявителя, не допущенного к участию в аукционе, возвращается такому Заявителю в течение 3 (трех) рабочих дней со дня оформления (подписания) протокола рассмотрения заявок на участие в аукционе.

7.11. Задаток лицам, участвовавшим в аукционе, но не победившим в нем, возвращается в течение 3 (трех) рабочих дней со дня подписания протокола о результатах аукциона.

7.12. Задаток Участникам, не участвовавшим в аукционе, возвращается в срок, предусмотренном п. 7.11. Извещения о проведении аукциона.

7.13. Задаток, внесенный лицом, признанным Победителем аукциона, задаток, внесенный иным лицом, с которым договор аренды земельного участка заключается в соответствии с пунктом 13, 14 или 20 статьи 39.12 Земельного кодекса Российской Федерации, засчитываются в счет арендной платы за него.

Задатки, внесенные этими лицами, уклонившимися от заключения договора аренды земельного участка, не возвращаются.

7.14. В случае принятия **Арендодателем** решения об отказе в проведении аукциона, поступившие задатки возвращаются Заявителям в течение 3 (трех) рабочих дней с даты принятия такого решения.

7.15. В случае изменения реквизитов Заявителя/Участника аукциона для возврата задатка, указанных в Заявке, Заявитель/Участник направляет в адрес Организатора аукциона уведомление об их изменении, при этом задаток возвращается Заявителю/Участнику в порядке, установленном настоящим разделом.

8. Аукционная комиссия

8.1. Аукционная комиссия формируется Организатором аукциона и осуществляет следующие полномочия:

- обеспечивает в установленном порядке проведение аукциона;

- рассматривает Заявки на предмет соответствия требованиям, установленным Извещением о проведении аукциона, и соответствия Заявителя требованиям, предъявляемым к Участникам, устанавливает факты соответствия полноте и срокам поступления на счет получателя платежей денежных средств от Заявителей для оплаты задатков;

- принимает решение о допуске Заявителей к участию в аукционе и о признании Заявителей Участниками аукциона или об отказе в допуске Заявителей к участию в аукционе, которое оформляется протоколом рассмотрения заявок на участие в аукционе, подписываемое Аукционной комиссией не позднее одного дня со дня рассмотрения Заявок и размещается на Официальном сайте торгов, на ЕПТ МО не позднее, чем на следующий день после дня подписания указанного протокола;

- направляет (выдает) Заявителям, признанными Участниками аукциона и Заявителям, не допущенным к участию в аукционе, уведомления о принятых решениях в отношении их не позднее дня, следующего за днем подписания протокола рассмотрения заявок на участие в аукционе;

- выбирает Аукциониста путем открытого голосования;

- составляет Протокол о результатах аукциона, один из которых передает Победителю аукциона или уполномоченному представителю под расписку в день проведения аукциона.

8.2. Аукционная комиссия правомочна осуществлять функции и полномочия, если на ее заседании присутствует не менее пятидесяти процентов общего числа ее членов, при этом общее число членов Аукционной комиссии должно быть не менее пяти человек.

9. Порядок проведения аукциона

9.1. На регистрацию для участия в аукционе допускаются Участники аукциона:

граждане, при предъявлении паспорта;

представители граждан, имеющие право действовать от имени граждан, на основании доверенности, оформленной в соответствии с действующим законодательством, прилагаемой к заявке соответствующего Участника, при предъявлении паспорта.

9.2. Аукцион проводится путем повышения начальной цены предмета аукциона, указанной в Извещении о проведении аукциона, на «шаг аукциона».

9.3. Аукцион проводится в следующем порядке:

- до начала аукциона Участники или их уполномоченные представители должны пройти регистрацию и получить пронумерованные карточки Участника аукциона;

- в аукционный зал допускаются зарегистрированные Участники аукциона;

- аукцион начинается с объявления представителем Аукционной комиссии о проведении аукциона и представления Аукциониста;

- Аукционистом оглашается порядок проведения аукциона, краткая характеристика Земельного участка, начальная цена предмета аукциона, «шаг аукциона», а также номера карточек Участников аукциона по данному Земельному участку;

- при объявлении Аукционистом начальной цены предмета аукциона, Участникам аукциона предлагается заявить цену предмета аукциона, увеличенную в соответствии с «шагом аукциона», путем поднятия карточек;

- Аукционист объявляет номер карточки Участника аукциона, который первый поднял карточку после объявления Аукционистом начальной цены предмета аукциона, увеличенную в соответствии с «шагом аукциона»;

- каждая последующая цена предмета аукциона, превышающая предыдущую цену на «шаг аукциона», заявляется Участниками аукциона путем поднятия карточек;

- если до трехкратного объявления последней подтвержденной цены предмета аукциона ни один из Участников аукциона не заявил о своем намерении предложить более высокую цену предмета аукциона (не поднял карточку), аукцион завершается;

- по завершении аукциона Аукционист объявляет Победителя аукциона, номер его карточки и называет размер предложенной им цены предмета аукциона.

9.4. Победителем аукциона признается Участник аукциона, предложивший наибольшую цену предмета аукциона, номер карточки которого был назван Аукционистом последним.

9.5. Во время проведения аукциона его Участникам запрещено покидать аукционный зал, передвигаться по аукционному залу, осуществлять действия, препятствующие проведению аукциона Аукционистом, общаться с другими Участниками аукциона и разговаривать по мобильному телефону, при этом звук

мобильного телефона должен быть отключен, осуществлять видео или фотосъемку без уведомления Аукционной комиссии.

9.6. Участники, нарушившие порядок (п.9.5.), и получившие дважды предупреждение от Аукционной комиссии могут быть удалены из аукционного зала по решению Аукционной комиссии, что отражается в Протоколе о результатах аукциона.

9.7. В ходе аукциона Участник имеет право совершить 1 (один) звонок по телефону или задать вопрос Аукционной комиссии, предварительно обратившись к ней. В этом случае аукцион приостанавливается не более чем на 3 (три) минуты.

9.8. Результаты аукциона оформляются Протоколом о результатах аукциона, который размещается в порядке, установленном разделом 3 Извещения о проведении аукциона в течение одного рабочего дня со дня его подписания.

9.9. Аукцион признается несостоявшимся в случаях, если:

- по окончании срока подачи заявок на участие в аукционе подана только одна Заявка;
- на основании результатов рассмотрения Заявок на участие в аукционе принято решение о допуске к участию в аукционе и признании Участником только одного Заявителя (Единственный участник);
- в аукционе участвовал только один Участник (Участник единственно принявший участие в аукционе);
- по окончании срока подачи заявок на участие в аукционе не подано ни одной Заявки;
- на основании результатов рассмотрения Заявок принято решение об отказе в допуске к участию в аукционе всех Заявителей;
- при проведении аукциона не присутствовал ни один из Участников аукциона;
- после троекратного объявления предложения о начальной цене предмета аукциона не поступило ни одного предложения о цене предмета аукциона, которое предусматривало бы более высокую цену предмета аукциона.

9.10. [Арендодатель / Организатор аукциона](#) вправе объявить о проведении повторного аукциона в случае, если аукцион был признан несостоявшимся и лицо, подавшее единственную Заявку на участие в аукционе, Заявитель, признанный Единственным участником аукциона, или Участник единственно принявший участие в аукционе в течение 30 (тридцати) дней со дня направления им проекта договора аренды земельного участка не подписали и не представили Арендодателю указанные договоры. При этом условия повторного аукциона могут быть изменены.

10. Условия и сроки заключения договора аренды земельного участка

10.1. Заключение договора аренды земельного участка (Приложение 9) осуществляется в порядке, предусмотренном Гражданским кодексом Российской Федерации, Земельным кодексом Российской Федерации.

10.2. В случае, если аукцион признан несостоявшимся и только один Заявитель признан Участником, Арендодатель в течение 10 (десяти) дней со дня подписания Протокола рассмотрения заявок направляет Заявителю 3 (три) экземпляра подписанного проекта договора аренды земельного участка. При этом размер ежегодной арендной платы по договору аренды земельного участка определяется в размере, равном Начальной цене предмета аукциона.

10.3. В случае, если по окончании срока подачи Заявок на участие в аукционе подана только одна Заявка на участие в аукционе, при условии соответствия Заявки и Заявителя, подавшего указанную Заявку, всем требованиям, указанным в Извещении о проведении аукциона, Арендодатель в течение 10 (десяти) дней со дня рассмотрения указанной Заявки направляет Заявителю 3 (три) экземпляра подписанного договора аренды земельного участка. При этом размер ежегодной арендной платы по договору аренды земельного участка определяется в размере, равном начальной цене предмета аукциона.

10.4. Арендодатель направляет Победителю аукциона или Участнику единственно принявшему участие в аукционе 3 (три) экземпляра подписанного проекта договора аренды земельного участка в десятидневный срок со дня составления (подписания) протокола о результатах аукциона.

10.5. Не допускается заключение договора аренды земельного участка ранее чем через 10 (десять) дней со дня размещения информации о результатах аукциона на Официальном сайте торгов.

10.6. Победитель аукциона или иное лицо, с которым заключается договор аренды земельного участка в соответствии с Земельным кодексом Российской Федерации, обязаны подписать договор аренды земельного участка в течение 30 (тридцати) дней со дня направления такого договора.

10.7. Если договор аренды земельного участка в течение 30 (тридцати) дней со дня направления проекта договора аренды земельного участка Победителю аукциона не был им подписан и представлен Арендодателю, Арендодатель предлагает заключить указанный договор иному Участнику аукциона, который сделал предпоследнее предложение о цене предмета аукциона, по цене, предложенной Победителем аукциона.

10.8. В случае, если Победитель аукциона или иное лицо, с которым заключается договор аренды земельного участка в соответствии с Земельным кодексом Российской Федерации, в течение 30 (тридцати) дней со дня направления Арендодателем проекта указанного договора аренды, не подписал и не представил Арендодателю указанный договор, Арендодатель в течение 5 (пяти) рабочих дней со дня истечения этого срока направляет сведения в Управление Федеральной антимонопольной службы по Московской области (в соответствии с постановлением Правительства Российской Федерации от 02.03.2015 № 187 «О внесении изменений в Положение о Федеральной антимонопольной службе») для включения в реестр недобросовестных Участников аукциона.



ГЛАВА

Талдомского городского округа Московской области

141900, Московская область, г. Талдом, пл. К. Маркса, д.12
ИНН 5078001721 ОГРН 1025007830693

тел. 8-(49620)-6-36-32; тел. 8-(49620)-3-33-20
e-mail: taldom-rayon@mail.ru

ПОСТАНОВЛЕНИЕ

от 25.01.2021 № 79

О проведении аукциона на право
заключения договора аренды
земельного участка с кадастровым номером
50:01:0050206:940, расположенного по адресу:
Московская область, Талдомский городской округ,
п. Запрудня, мкр. Юго-Западный

В соответствии со ст. 39.18 Земельного кодекса Российской Федерации, Гражданским кодексом Российской Федерации, Законом Московской области от 24.07.2014 № 107/2014-03 «О наделении органов местного самоуправления муниципальных образований Московской области отдельными государственными полномочиями Московской области», Законом Московской области от 07.06.1996 № 23/96-03 «О регулировании земельных отношений в Московской области», приказом Минэкономразвития России от 13.09.2011 № 475 «Об утверждении перечня документов, необходимых для приобретения прав на земельный участок», Постановлением Правительства Московской области от 27.06.2017 N 536/22 «Об определении начальной цены предмета аукциона на право заключения договора аренды земельного участка, находящегося в собственности Московской области», Уставом Талдомского городского округа, Соглашением о взаимодействии при подготовке, организации и проведении торгов и иных конкурентных процедур между Комитетом по конкурентной политике Московской области, ГКУ МО «Региональный центр торгов» и Администрацией Талдомского городского округа Московской области от 18.06.2019 г. № 298-1806/2019, руководствуясь сводным заключением Министерства имущественных отношений Московской области от «19» января 2021 года - протокол №6-3 п. 186

ПОСТАНОВЛЯЮ:

Провести аукцион, ограниченный по составу участников (только для граждан), на право заключения договора аренды земельного участка, государственная собственность на который не разграничена, расположенного по адресу: Московская область, Талдомский городской округ, п. Запрудня, мкр. Юго-Западный, площадью 1900 кв.м., с кадастровым номером 50:01:0050206:940, категория земель - земли населенных пунктов, вид разрешенного использования – для индивидуального жилищного строительства.

1. Установить:

1.1. Начальную цену предмета аукциона, указанного в п.1 настоящего постановления в размере 5 (пять) процентов от кадастровой стоимости земельного участка – 80500 (восемьдесят тысяч пятьсот) рублей 15 копеек, НДС не облагается.

2.2. Размер задатка 80500 (восемьдесят тысяч пятьсот) рублей 15 копеек, НДС не облагается, что составляет 100 (сто) процентов начальной цены предмета аукциона.

051000

2.3. «Шаг аукциона» 2415 (две тысячи четыреста пятнадцать) рублей 00 копеек, что составляет 3 (три) процента начальной цены предмета аукциона.

2.4. Срок аренды земельного участка 20 (двадцать) лет.

2.5. Земельный участок полностью расположен в границах приаэродромной территории аэродрома Борки. Использовать земельный участок в соответствии с требованиями Воздушного кодекса Российской Федерации и Федерального закона Российской Федерации от 01.07.2017 года №135-ФЗ «О внесении изменений в отдельные законодательные акты Российской Федерации в части совершенствования порядка установления и использования приаэродромной территории и санитарно-защитной зоны».

Согласовать размещение объекта капитального строительства в соответствии с действующим законодательством.

3. В соответствии с Соглашением о взаимодействии при подготовке, организации и проведении торгов и иных конкурентных процедур между Комитетом по конкурентной политике Московской области, Государственным казенным учреждением Московской области «Региональный центр торгов» и Администрацией Талдомского городского округа Московской области от 18.06.2019 г. № 298-1806/2019, установить, что организацию и проведение аукциона на право заключения договоров аренды земельного участка, указанного в п.1 настоящего постановления, осуществляет Комитет по конкурентной политике Московской области (далее – Организатор аукциона).

4. Комитету по управлению имуществом администрации Талдомского городского округа Московской области направить настоящее постановление и необходимые документы на земельный участок Комитету по конкурентной политике Московской области для организации и проведения аукциона на право заключения договора аренды.

5. Комитету по управлению имуществом администрации Талдомского городского округа Московской области опубликовать информацию о проведении аукциона, указанного в п.1 настоящего постановления, в официальном печатном издании газете «Заря», а также на официальном сайте Талдомского городского округа Московской области <http://taldom-okrug.ru>, в информационно-телекоммуникационной сети "Интернет" (www.torgi.gov.ru).

6. Администрации Талдомского городского округа Московской области по итогам аукциона заключить с победителем или единственным участником аукциона договор аренды земельного участка, а также проинформировать Организатора аукциона о заключении договора аренды земельного участка.

7. Контроль за исполнением настоящего постановления возложить на Председателя Комитета по управлению имуществом администрации Талдомского городского округа Московской области Никитухина Н.Н.

Глава Талдомского городского округа



Ю.В. Крупенин

ПОДЛИННЫЙ ЭКЗЕМПЛЯР ДОКУМЕНТА
НАХОДИТСЯ В АДМИНИСТРАЦИИ
ТАЛДОМСКОГО ГОРОДСКОГО ОКРУГА

25 ЯНВ 2021

КОПИЯ ВЕРНА
ЗАМЕСТИТЕЛЬ ГЛАВЫ
ЗАЙЦЕВ В В

Расслано: в дело – 2 экз., КУИ – 2 экз., в Комитет по конкурентной политике – 2 экз.
исп. Борисова С.А.
тел.: 8(49620)63789

ФГИС ЕГРН

полное наименование органа регистрации прав

Раздел 1

Выписка из Единого государственного реестра недвижимости об объекте недвижимости
Сведения о характеристиках объекта недвижимости

На основании запроса от 25.02.2021 г., поступившего на рассмотрение 27.02.2021 г., сообщаем, что согласно записям Единого государственного реестра недвижимости:

Земельный участок			
<small>(код объекта недвижимости)</small>			
Лист № _____	Раздела 1 _____	Всего листов раздела 1: _____	Всего листов выписки: _____
27.02.2021 № 99/2021/377914484			
Кадастровый номер:		50:01-0050206; 940	

Номер кадастрового квартала:	50:01-0050206
Дата присвоения кадастрового номера:	10.07.2020
Ранее присвоенный государственный учетный номер:	данные отсутствуют
Адрес:	Московская область, Талдомский городской округ, п. Запрудня, мкр. Юго-Западный
Площадь:	1900 +/- 15 кв. м
Кадастровая стоимость, руб.:	1610003
Кадастровые номера расположенных в пределах земельного участка объектов недвижимости:	данные отсутствуют
Кадастровые номера объектов недвижимости, из которых образован объект недвижимости:	данные отсутствуют
Кадастровые номера образованных объектов недвижимости:	данные отсутствуют
Сведения о включении объекта недвижимости в состав предприятия как имущественного комплекса:	

Государственный регистратор	ФГИС ЕГРН
полное наименование должности	инициалы, фамилия

М.П.

Выписка из Единого государственного реестра недвижимости об объекте недвижимости
Сведения о характеристиках объекта недвижимости

Земельный участок <small>(код объекта недвижимости)</small>	
Лист № 1 Раздела 1	Всего листов раздела 1 : ____
27.02.2021 № 99/2021/377914484	Всего листов выписки: ____
Кадастровый номер:	50:01:0050206:940

Категория земель:	Земли населенных пунктов
Виды разрешенного использования:	для индивидуального жилищного строительства
Сведения о кадастровом инженере:	Одипов Сергей Евгеньевич №69-11-347
Сведения о лесах, водных объектах и об иных природных объектах, расположенных в пределах земельного участка:	данные отсутствуют
Сведения о том, что земельный участок полностью или частично расположен в границах зоны с особыми условиями использования территории или территории объекта культурного наследия	данные отсутствуют
Сведения о том, что земельный участок расположен в границах особой экономической зоны, территории опережающего социально-экономического развития, зоны территориального развития в Российской Федерации, ипурной зоны:	данные отсутствуют
Сведения о том, что земельный участок расположен в границах особо охраняемой природной территории, охотничьих угодий, лесничества, лесозаповед:	данные отсутствуют
Сведения о результатах проведения государственного земельного надзора:	данные отсутствуют
Сведения о расположении земельного участка в границах территории, в отношении которой утвержден проект межевания территории:	данные отсутствуют

Государственный регистратор	ФГИС ЕГРН
полное наименование должности	подпись
	инициалы, фамилия

МП.

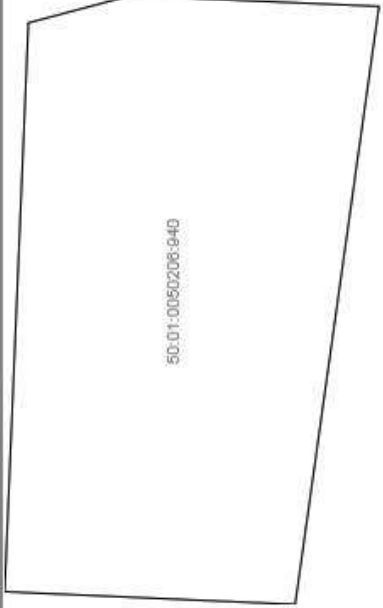
Выписка из Единого государственного реестра недвижимости об объекте недвижимости
Сведения о зарегистрированных правах

Государственный регистратор		ФГИС ЕГРН
полное наименование должности	подпись	инициалы, фамилия

МП.

Выписка из Единого государственного реестра недвижимости об объекте недвижимости
 Описание местоположения земельного участка

Земельный участок	
<small>(код объекта недвижимости)</small>	
Лист № <u>3</u> Р.здела <u>3</u>	Всего листов Р.здела <u>3</u> : _____
Всего листов Выписки: _____	
27.02.2021 № 99/2021/377914484	
Кадастровый номер: 50:01:0050206:940	

План (чертеж, схема) земельного участка	
	
Масштаб 1: _____	Условные обозначения: _____

Государственный регистратор	ФГИС ЕЛГРН
полное наименование должности	инициалы, фамилия
	подпись
	М.П.

Выписка из Единого государственного реестра недвижимости об объекте недвижимости
Описание местоположения земельного участка

Земельный участок	
(наименование объекта недвижимости)	
Лист № <u>3.2</u> Раздела <u>3.2</u>	Всего листов раздела <u>3.2</u> : _____
Всего листов выписки: _____	
27.02.2021 № 99/2021/377914484	
Кадастровый номер: 50:01:0050206:940	

Сведения о характерных точках границы земельного участка				
Система координат				
Зона №				
Номер точки	Координаты		Описание закрепления на местности	Средняя квадратическая погрешность определения координат характерных точек границ земельного участка, м
	X	Y		
1	2	3	4	5
1	558447.69	2184524.83	данные отсутствуют	данные отсутствуют
2	558437.48	2184527.56	данные отсутствуют	данные отсутствуют
3	558412.72	2184526.48	данные отсутствуют	данные отсутствуют
4	558421.08	2184466.79	данные отсутствуют	данные отсутствуют
5	558450.06	2184468.06	данные отсутствуют	данные отсутствуют

Государственный регистратор		ФГИС ЕГРН
полное наименование должности	подпись	инициалы, фамилия

МП



МСЭД

**КОМИТЕТ ПО АРХИТЕКТУРЕ И ГРАДОСТРОИТЕЛЬСТВУ
МОСКОВСКОЙ ОБЛАСТИ
(МОСОБЛАРХИТЕКТУРА)**

ул. Кулакова, д. 20
г. Москва, 123592

тел (498) 602 84 65
факс (498) 602 84 71
e-mail: mosoblarh@mosreg.ru

26.02.2021

27Исх-6366/23-01

Главе Талдомского городского округа
Московской области

Ю.В. Крупенину

Уважаемый Юрий Васильевич!

Комитет по архитектуре и градостроительству Московской области в пределах предоставленных полномочий рассмотрел Ваше обращение от 25.02.2021 № 168-01Исх-400 и направляет запрашиваемую информацию.

Приложение: на 11 л. в 1 экз.

Начальник территориального управления
Дмитровского городского округа,
Талдомского городского округа,
городского округа Дубна

М.А. Филина

Н.В. Нестеренко
4959939045

Заключение Комитета по архитектуре и градостроительству Московской области

Заявленная цель: проведение аукциона по продаже или аукциона на право заключения договора аренды земельного участка

- кадастровый номер земельного участка: 50:01:0050206:940
- площадь земельного участка: 1900 кв. м
- категория земель: земли населенных пунктов
- вид разрешенного использования: для индивидуального жилищного строительства
- адрес (место расположения): Московская область, Талдомский городской округ, р.п. Запрудня

Таблица 1

№ п/п	Ограничения в соответствии с п.1, 2, 3, 4, 7, 13, 14 ч. 5, ч. 8 ст.27 Земельного кодекса Российской Федерации	Сведения	Источник информации
1.	Территории общего пользования.		
1.1.	границы территорий общего пользования и (или) границы территорий, занятых линейными объектами и (или) предназначенных для размещения линейных объектов, утвержденные документацией по планировке территории	Сведения об утвержденной документации по планировке территории отсутствуют	ИСОГД Московской области
1.2.	границы земельного участка с ВРИ «Земельные участки (территории) общего пользования»	Не расположен	Публичная кадастровая карта Росреестра
1.3.	береговая полоса водного объекта общего пользования, расположенная на земельном участке (образуемом земельном участке водного объекта общего пользования/части водного объекта общего пользования (сведения подлечат уточнению)	Не расположен	Генеральный план Талдомского городского округа Московской области, утвержденный решением Совета депутатов Талдомского городского округа Московской области от 24.12.2020 № 111
2.	Особо охраняемые природные территории	Не расположен	Постановление Правительства Московской области от 11.02.2009 № 106/5 «Об утверждении Схемы развития и размещения особо охраняемых природных территорий в Московской области»

3.	Особо ценные объекты культурного наследия народов Российской Федерации, объекты, включенные в Список всемирного наследия, историко-культурные заповедники, объекты археологического наследия, музей-заповедники	Не расположен	ИСОГД Московской области
4.	Строительство, реконструкция и (или) эксплуатации (размещение) объектов видов транспорта федерального и регионального значения	Не расположен	Постановление Правительства МО от 25.03.2016 № 230/8 «Об утверждении Схемы территориального планирования транспортного обслуживания Московской области» (ред. от 30.12.2020)
4.1	Строительство, реконструкция и (или) эксплуатации (размещение) объектов транспорта местного значения	Не расположен	Генеральный план Талдомского городского округа Московской области, утвержденный решением Совета депутатов Талдомского городского округа Московской области от 24.12.2020 № 111
5.	Зона с особыми условиями использования территории в соответствии с решением Исполкома Моссовета и Мособлполкома от 17.04.1980 №500-1143 (сведения подлежат уточнению)	Не расположен	-
5.1.	Зона с особыми условиями использования территории в соответствии с СП 2.1.4.2625-10 (сведения подлежат уточнению)	Не расположен	-
5.2.	Зона с особыми условиями использования территории в соответствии СанПиН 2.1.4.1110-02 и иными нормативными правовыми актами в сфере санитарного законодательства (сведения подлежат уточнению)	Не расположен	Генеральный план Талдомского городского округа Московской области, утвержденный решением Совета депутатов Талдомского городского округа Московской области от 24.12.2020 № 111
6.	Земли Гослесфонда и лесничества (сведения подлежат уточнению)	Не расположен	ИСОГД Московской области, «Лесной кодекс Российской Федерации» от 04.12.2006 № 200-ФЗ

7.	Границы земель, зарезервированные для государственных или муниципальных нужд	Сведения отсутствуют	ИСОГД Московской области
----	--	----------------------	--------------------------

Таблица 2

№ пп	Документы территориального планирования и градостроительного зонирования. Градостроительные ограничения.	Сведения	Источник информации	Правовой акт, регламентирующий режим использования, сведения ППТ, ПМТ.
1.	Зоны с особыми условиями использования территории: - водоохранная (рыбоохранная) зона (сведения подлежат уточнению)	Не расположен	Генеральный план Талдомского городского округа Московской области, утвержденный решением Совета депутатов Талдомского городского округа Московской области от 24.12.2020 № 111	-
	- прибрежная защитная полоса (сведения подлежат уточнению)	Не расположен	Генеральный план Талдомского городского округа Московской области, утвержденный решением Совета депутатов Талдомского городского округа Московской области от 24.12.2020 № 111	-
	- округ санитарной (горно-санитарной) охраны лечебно-оздоровительных местностей, курортов и природных лечебных ресурсов	Не расположен	Генеральный план Талдомского городского округа Московской области, утвержденный решением Совета депутатов Талдомского городского округа Московской области от 24.12.2020 № 111	-

- зоны санитарной охраны источников питьевого и хозяйственно-бытового водоснабжения	Не расположен	Генеральный план Талдомского городского округа Московской области, утвержденный решением Совета депутатов Талдомского городского округа Московской области от 24.12.2020 № 111	-
- зоны загопления и подтопления	Не расположен	Генеральный план Талдомского городского округа Московской области, утвержденный решением Совета депутатов Талдомского городского округа Московской области от 24.12.2020 № 111	-
- защитная зона объекта культурного наследия	Не расположен	ИСОГД Московской области	-
- зоны охраны объектов культурного наследия	Не расположен	ИСОГД Московской области	-
- охранный зона особо охраняемой природной территории (государственного природного заповедника, национального парка, природного парка, памятника природы)	Не расположен	ИСОГД Московской области	-
- приаэродромная территория	Полностью расположен в границах приаэродромной территории аэродрома Борки	ИСОГД Московской области	Согласование размещения объекта капитального строительства в соответствии с действующим законодательством
- санитарно-защитная зона	Не расположен	Генеральный план Талдомского городского округа Московской области, утвержденный решением Совета депутатов Талдомского городского округа	-

			округа Московской области от 24.12.2020 № 111	
- охранный зона объектов электроэнергетики (объектов электросетевого хозяйства и объектов по производству электрической энергии)	Не расположен		Генеральный план Талдомского городского округа Московской области, утвержденный решением Совета депутатов Талдомского городского округа Московской области от 24.12.2020 № 111	-
- охранный зона трубопроводов (газопроводов, нефтепроводов и нефтепродуктопроводов, аммиакопроводов)	Не расположен		Генеральный план Талдомского городского округа Московской области, утвержденный решением Совета депутатов Талдомского городского округа Московской области от 24.12.2020 № 111	-
- зона минимальных расстояний до магистральных или промышленных трубопроводов (газопроводов, нефтепроводов и нефтепродуктопроводов, аммиакопроводов)	Не расположен		Генеральный план Талдомского городского округа Московской области, утвержденный решением Совета депутатов Талдомского городского округа Московской области от 24.12.2020 № 111	-
- охранный зона линий и сооружений связи	Не расположен		Генеральный план Талдомского городского округа Московской области, утвержденный решением Совета депутатов Талдомского городского округа Московской области от 24.12.2020 № 111	-

- охранный зона железных дорог	Не расположен	Генеральный план Талдомского городского округа Московской области, утвержденный решением Совета депутатов Талдомского городского округа Московской области от 24.12.2020 № 111	-
- охранный зона тепловых сетей	Не расположен	Генеральный план Талдомского городского округа Московской области, утвержденный решением Совета депутатов Талдомского городского округа Московской области от 24.12.2020 № 111	-
- придорожные полосы автомобильных дорог	Не расположен	ИСОГД Московской области	-
- зона охраняемого объекта	Не расположен	Генеральный план Талдомского городского округа Московской области, утвержденный решением Совета депутатов Талдомского городского округа Московской области от 24.12.2020 № 111	-
- иные зоны с особыми условиями использования территорий	Не расположен	Генеральный план Талдомского городского округа Московской области, утвержденный решением Совета депутатов Талдомского городского округа Московской области от 24.12.2020 № 111	-

6

	2. Планируемая зона с особыми условиями использования территории в соответствии САНПИН 2.1.4.1110-02 и иными нормативными правовыми актами в сфере санитарного законодательства	Не расположен	Генеральный план Талдомского городского округа Московской области, утвержденный решением Совета депутатов Талдомского городского округа Московской области от 24.12.2020 № 111	
3.	Мелиорируемые земли	Не расположен	ИСОГД Московской области	-
3.1	Особо ценные сельскохозяйственные угодья	Не относится	Распоряжение Министерства сельского хозяйства и продовольствия Московской области от 10.10.2019 № 20РВ-349 «Об утверждении Перечня особо ценных продуктивных сельскохозяйственных угодий, расположенных на территории Московской области, использование которых для других целей не допускается»	-
4.	Генеральный план: - функциональная зона (зоны), территория(ии)	Ж-2 - зона застройки индивидуальными жилыми домами	Генеральный план Талдомского городского округа Московской области, утвержденный решением Совета депутатов Талдомского городского округа Московской области от 24.12.2020 № 111	-
5.	- расположение в границах населенного пункта Правила землепользования и застройки: - территориальная(ые) зона (зоны)	В границах р.п. Запрудня Ж-2 - зона застройки индивидуальными жилыми домами	Правила землепользования и застройки территории (части территории) Талдомского городского округа	Градостроительный регламент территориальной зоны в приложении. Предельное количество этажей - 3

- территории			Московской области, утвержденные решением Совета депутатов Талдомского городского округа Московской области от 24.12.2020 № 110	
6.	Утвержденные ППТ, ПМТ	Сведения отсутствуют	ИСОГД Московской области	-
7.	Разрешение на строительство	Сведения отсутствуют	ИСОГД Московской области	-
8.	Разрешение на ввод объекта в эксплуатацию	Сведения отсутствуют	ИСОГД Московской области	-

Заключение подготовлено на основании сведений, содержащихся в государственных информационных системах на дату подготовки заключения

Начальник территориального управления
Дмитровского городского округа,
Талдомского городского округа,
городского округа Дубна



М.А. Филина

Н.В. Нестеренко
4959939045

Приложение к заключению.

Правила землепользования и застройки территории (части территории) Талдомского городского округа Московской области, утвержденные решением Совета депутатов Талдомского городского округа Московской области от 24.12.2020 № 110

Ж-2 – ЗОНА ЗАСТРОЙКИ ИНДИВИДУАЛЬНЫМИ ЖИЛЬНЫМИ ДОМАМИ

Зона застройки индивидуальными жилыми домами Ж-2 установлена для обеспечения формирования жилых районов из отдельных стоящих индивидуальных жилых домов. В состав зоны Ж-2 могут включаться территории, предназначенные для ведения садоводства.

Градостроительный регламент территориальной зоны должен применяться с учетом требований СП 2.1.4.2625-10 «Зоны санитарной охраны источников питьевого водоснабжения г. Москвы» (утв. постановлением Главного государственного санитарного врача РФ от 30.04.2010 № 45) и других нормативных правовых актов по установлению зон санитарной охраны источников питьевого водоснабжения.

Градостроительные регламенты применяются в части, не противоречащей утвержденным режимам зон охраны объектов культурного наследия.

Основные виды разрешенного использования

№ п/п	Наименование ВРИ	Код (числовое обозначение ВРИ)	Предельные размеры земельных участков (кв. м)		Максимальный процент застройки, в том числе в зависимости от количества надземных этажей	Минимальные отступы от границ земельного участка (м)
			min	max		
1.	Для индивидуального жилищного строительства	2.1*	400	500 000	40%	3
2.	Для ведения личного подсобного хозяйства (приусадебный земельный участок)	2.2	400	2 500	40%	3
3.	Блокированная жилая застройка	2.3	200	3 000	1 эт. - 59,0% 2 эт. - 50,8% 3 эт. - 44,1%	3(0)**
4.	Коммунальное обслуживание	3.1	30	100 000	75%	3
5.	Предоставление коммунальных услуг	3.1.1	30	10 000	75%	3
6.	Административные здания организаций, обеспечивающих предоставление коммунальных услуг	3.1.2	30	100 000	75%	3
7.	Дошкольное, начальное и среднее общее образование	3.5.1	Не подлежат установлению			3
8.	Осуществление религиозных обрядов	3.7.1	1 000	200 000	50%	3
9.	Объекты торговли (торговые центры,	4.2	5 000	Не подлежат	50%	3

Приложение к заключению.

Правила землепользования и застройки территории (части территории) Талдомского городского округа Московской области, утвержденные решением Совета депутатов Талдомского городского округа Московской области от 24.12.2020 № 110

№ п/п	Наименование ВРИ	Код (числовое обозначение ВРИ)	Предельные размеры земельных участков (кв. м)		Максимальный процент застройки, в том числе в зависимости от количества надземных этажей	Минимальные отступы от границ земельного участка (м)
			min	max		
	торгово-развлекательные центры (комплексы)		установленн ю			
10.	Магазины	4.4	500	10 000	50%	3
11.	Площадки для занятий спортом	5.1.3	50	100 000	75%	3
12.	Оборудованные площадки для занятий спортом	5.1.4	50	100 000	75%	3
13.	Связь	6.8	Не подлежат установлению			
14.	Автомобильный транспорт	7.2	Не распространяется			
15.	Обеспечение внутреннего правопорядка	8.3	Не подлежат установлению			
16.	Историко-культурная деятельность	9.3	Не распространяется			
17.	Земельные участки (территории) общего пользования	12.0	Не распространяется			
18.	Ведение огородничества	13.1	150	390	0%	Не подлежат установлению

* Земельный участок предназначен для возведения только одного жилого дома и других предусмотренных видов (нежилых) объектов
 **- Минимальные отступы от границ земельного участка (м) устанавливаются в соответствии с ч.12 ст. 11 настоящих Правил

Вспомогательные виды разрешенного использования

1. Коммунальное обслуживание -3.1
2. Связь – 6.8
3. Обеспечение внутреннего правопорядка – 8.3.

Условно разрешенные виды использования

№ п/п	Наименование ВРИ	Код (числовое обозначение ВРИ)	Предельные размеры земельных участков (кв. м)		Максимальный процент застройки, в том числе в зависимости от количества надземных этажей	Минимальные отступы от границ земельного участка (м)
			min	max		
1.	Оказание услуг связи	3.2.3	500	100 000	60%	3

Приложение к заключению.

Правила землепользования и застройки территории (части территории) Талдомского городского округа Московской области, утвержденные решением Совета депутатов Талдомского городского округа Московской области от 24.12.2020 № 110

№ п/п	Наименование ВРИ	Код (числовое обозначение ВРИ)	Предельные размеры земельных участков (кв. м)		Максимальный процент застройки, в том числе в зависимости от количества надземных этажей	Минимальные отступы от границ земельного участка (м)
			min	max		
2.	Амбулаторно-поликлиническое обслуживание	3.4.1	1 000	100 000	60%	3
3.	Стационарное медицинское обслуживание	3.4.2	3 000	100 000	50%	3
4.	Среднее и высшее профессиональное образование	3.5.2	5 000	100 000	60%	3
5.	Объекты культурно-досуговой деятельности	3.6.1	500	100 000	50%	3
6.	Религиозное использование	3.7	1 000	100 000	50%	3
7.	Религиозное управление и образование	3.7.2	1 000	200 000	50%	3
8.	Общественное управление	3.8	1 000	100 000	60%	3
9.	Обеспечение научной деятельности	3.9	2 500	100 000	60%	3
10.	Обеспечение деятельности в области гидрометеорологии и смежных с ней областях	3.9.1	500	10 000	60%	3
11.	Деловое управление	4.1	1 000	100 000	55%	3
12.	Банковская и страховая деятельность	4.5	1 000	10 000	60%	3
13.	Спорт	5.1	1 000	600 000	75%	3
14.	Трубопроводный транспорт	7.5	Не распространяется			
15.	Ведение садоводства	13.2	400	2 000	40%	3

Максимальный класс опасности (по санитарной классификации) объектов капитального строительства, размещаемых на территории участков зоны – V.

Иные показатели по параметрам застройки зоны Ж-2: территории объектов обслуживания населения; требования и параметры по временному хранению индивидуальных транспортных средств, размещению гаражей и открытых автостоянок; требования и параметры к доле озелененной территории земельных участков, регламентируются и устанавливаются нормативами градостроительного проектирования.

Не допускается размещение вспомогательных строений (за исключением гаража) перед основным строением со стороны улиц и проездов.



АДМИНИСТРАЦИЯ
Талдомского городского округа Московской области

141900, Московская область, г.Талдом, пл. К. Маркса, д.12
ИНН 5078001721 ОГРН 1025007830693

тел. 8-(49620)-6-36-32; тел. 8-(49620)-3-33-20
e-mail: taldom-rayon@mail.ru

03.03.2021 г. № 39

Директору ГКУ «РТЦ»
Неплюевой И.А.

Уважаемая Ирина Александровна!

На земельном - участке площадью 1900 кв.м. с кадастровым номером 50:01:0050206:940, разрешенный вид использования: для индивидуального жилищного строительства, категория земель: земли населенных пунктов, местоположение: Московская область, Талдомский городской округ, п. Запрудня, мкр. Юго-Западный – отсутствуют здания, строения, сооружения, объекты незавершенного строительства, принадлежавшие гражданам или юридическим лицам.

Самовольные постройки, в том числе здания, сооружения или другие строения на земельном участке не расположены.

Земельный участок не является земельным участком общего пользования, не расположен в границах земель общего пользования, территории общего пользования, которыми беспрепятственно пользуется неограниченный круг лиц (в том числе площади, улицы, проезды, набережные, береговые полосы водных объектов общего пользования, скверы, бульвары).

В отношении земельного участка не заключен договор на размещение нестационарного торгового объекта (НТО), не выданы и не планируются к выдаче разрешения на размещение НТО в границах земельного участка.

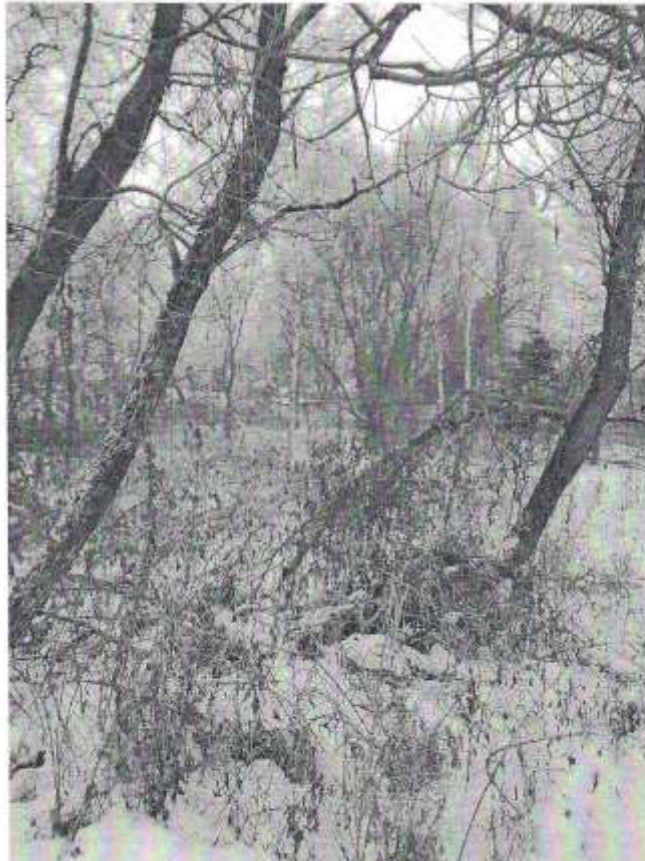
Заместитель Главы администрации
Талдомского городского округа

Е.В. Марусева

исп. Борисова С.А.
тел. 8(496)2063789

АКТ
осмотра земельного участка
б/н от 03.03.2021

Главный эксперт отдела имущества Комитета по управлению имуществом Талдомского городского округа Московской области Белова Янина Игоревна произвела обследование земельного участка площадью 1900 кв.м. с кадастровым номером 50:01:0050206:940, разрешенный вид использования: для индивидуального жилищного строительства, категория земель: земли населенных пунктов, местоположение: Московская область, Талдомский городской округ, п. Запрудня, мкр. Юго-Западный



В результате обследования установлено: земельный участок свободен от построек, не используется, не огорожен, зарос мелколесьем.

A handwritten signature in blue ink, appearing to read 'Я.И. Белова', written over a horizontal line.

Я.И. Белова





МИНИСТЕРСТВО ЭНЕРГЕТИКИ МОСКОВСКОЙ ОБЛАСТИ
ГОСУДАРСТВЕННОЕ КАЗЕННОЕ УЧРЕЖДЕНИЕ МОСКОВСКОЙ ОБЛАСТИ
«АГЕНТСТВО РАЗВИТИЯ КОММУНАЛЬНОЙ ИНФРАСТРУКТУРЫ»
(ГКУ МО «АРКИ»)

бульвар Строителей, дом 4, корп. 1, г.о. Красногорск, Московская область, 143402
e-mail: arki@mosreg.ru **тел.:** 8 (498) 602-28-28
ОКПО 92719928 **ОГРН** 1115034003083 **ИНН/КПП** 5034043019/502401001

Администрация Талдомского городского округа Московской области

Рассмотрев заявление о предоставлении технических условий подключения (технологического присоединения) объекта капитального строительства к сетям инженерно-технического обеспечения (теплоснабжения, водоснабжения, водоотведения) в целях подготовки и организации аукциона по продаже земельного участка, находящегося в государственной или муниципальной собственности, аукциона на право заключения договора аренды земельного участка, находящегося в государственной или муниципальной собственности (далее - технические условия), государственное казенное учреждение Московской области "Агентство развития коммунальной инфраструктуры" направляет прилагаемые сведения о технических условиях.

Номер запроса	P001-6162391317-41517504
Дата запроса	18-12-2020
Кадастровый номер земельного участка	50:01:0050206:940

Приложение: на 4 л. в 1 экз.

Директор

В.Е. Каретников

СВЕДЕНИЯ

о технических условиях подключения (технологического присоединения) к сетям инженерно-технического обеспечения (теплоснабжение, водоснабжение, водоотведение) земельного участка с кадастровым номером 50:01:0050206:940.

№ п/п	Сведения о технических условиях	Теплоснабжение (ТС)	Водоснабжение (ХВС)	Водоотведение (ВО)
1	Номер ТУ	106-20	62-20	95
2	Наименование РСО	АО «ТЭН»	ООО «ЖКС поселка Запрудня»	МУП «Тадомсервис»
3	Дата выдачи ТУ	21-12-2020	21-12-2020	23-12-2020
4	Предельная свободная мощность существующих сетей	Отсутствие технической возможности	Отсутствия технической возможности	Отсутствие технической возможности
5	Максимальная нагрузка и возможных точках подключения	Отсутствие технической возможности	Отсутствия технической возможности	Отсутствия технической возможности
6	Срок действия технических условий	3 года	3 года	3 года
7	Срок подключения объекта капитального строительства	-	-	-
8	Информация о плате за подключение (технологическое присоединение)	-	-	-

17.02.2021 № 929/С/29.4

Филиал АО «Мособлгаз» «Север»

Заместителю Главы
Администрации Талдомского
городского округа Московской
области
Е. В. Марусевой

Уважаемая Екатерина Валентиновна!

В ответ на Ваше обращение от 21.01.2021 № 77, по вопросу предоставления сведений о возможности подключения к газораспределительным сетям объекта капитального строительства, предполагаемого к размещению по земельному участку кадастровый номер 50:01:0050206:940 по адресу: Московская обл., Талдомский г.о., п. Запрудня, мкр. Юго-Западный, филиал АО «Мособлгаз» «Север» направляет Вам запрашиваемую информацию.

Приложение: на 2 л. в 1 экз.

С уважением,
начальник сметно-договорного отдела
коммерческой службы

Е. С. Гонина

ДОКУМЕНТ ПОДПИСАН
ЭЛЕКТРОННОЙ ПОДПИСЬЮ
Сертификат 023FA4BA00B6AC9BB44EB01FB85978A7D
Владелец Гонина Евгений Сергеевич
Действителен с 20.01.2021 по 20.01.2022

В. А. Хрусталева
+7(498) 687-47-04
05898.

Сведения о технических условиях
на газоснабжение объекта капитального строительства,
расположенного по адресу: Московская обл., Талдомский г.о., п. Запрудня,
мкр. Юго-Западный, кадастровый номер 50:01:0050206:940.

1. Предельная свободная мощность существующих сетей.

Ориентировочным источником газоснабжения указанного земельного участка может являться газопровод от ГРС «Запрудня». Предельная свободная мощность в точке подключения составляет 5 куб. м/час.

2. Максимальная нагрузка: 5 куб. м/час.

3. Срок подключения объекта капитального строительства к сетям инженерно-технического обеспечения: 1,5 года с даты заключения Договора о подключении.

4. Предварительный размер платы за подключение (технологическое присоединение) на дату опубликования извещения о проведении аукциона:

Определяется в соответствии с Распоряжением Комитета по ценам и тарифам Московской области от 12.11.2020 № 185-р и на дату расчета составляет 750 231,00 руб, с учетом НДС 20%.

5. Срок действия данных сведений.

В течение 4 месяцев, а в случае внесения изменений в вышеуказанные нормативные акты – до внесения данных изменений.

Данные сведения о технических условиях подключения не являются основанием для заключения Договора о подключении и разработки проекта газификации.

* Если для реализации земельного участка на аукционе требуется большие значения предельной свободной мощности в точке подключения, то необходимо направить в адрес Филиала АО «Мособлгаз» «Север» соответствующую заявку с приложением расчета запрашиваемого максимального часового расхода газа.



14.01.2021, № 14
На 283/3 от 01.12.2020.

Филиал ПАО «Россети Московский регион» -
Северные электрические сети
РФ, 127254, г. Москва, ул. Руставели, д. 7
Тел.: 8 (499) 608 9523, факс: 8 (495) 610 8075
www.rossetimr.ru, e-mail: ses@rossetimr.ru
ОИПО 00103036, ОГРН 105774655581, ИНН 5036065113, КПП 501802001

Администрации Талдомского городского
округа

141900, г.Талдом, пл.К.Маркса,12

О рассмотрении обращения

Северные электрические сети – филиал ПАО «Московская объединенная электросетевая компания» рассмотрел Ваше обращение «... о предельной свободной мощности существующих сетей, максимальной нагрузке, сроках подключения объекта капитального строительства к сетям инженерно-технического обеспечения, сроке действия технических условий, плате за подключение (технологическое присоединение), в отношении объекта с кадастровым номером 50:01:0050206:940...» и направляет сведения о технических условиях на технологическое присоединение объекта, указанного в Вашем запросе.

С уважением,

Главный инженер Талдомского РЭС
СЭС-филиала ПАО «Россети Московский регион»

А.В. Тупицын.

**Предложения по сведениям о технических условиях
на электроснабжение земельного участка с кад. номером 50:01:0050206:940,
расположенного в Талдомском районе, Московской области.**

1. Предельная свободная мощность существующих сетей.

Вблизи указанного участка расположена ПС-№461 «Запрудня», с резервом мощности 1,25 МВА (по данным Схемы и программы перспективного развития электроэнергетики Московской области на период 2016-2020 годов, утвержденной постановлением Губернатора Московской области от 16.11.2015 №486-ПГ).

2. Максимальная нагрузка: 2,6 МВА.

3. Сроки подключения объекта капитального строительства к сетям инженерно-технического обеспечения.

В соответствии с подпунктом б) пункта 16 Правил технологического присоединения энергопринимающих устройств потребителей электрической энергии, объектов по производству электрической энергии, а также объектов электросетевого хозяйства, принадлежащих сетевым организациям и иным лицам, к электрическим сетям, утвержденное постановлением Правительства Российской Федерации от 27.12.2004 № 861, срок присоединения составляет:

3.1. В случаях осуществления технологического присоединения к электрическим сетям классом напряжения до 20 кВ включительно, при этом расстояние от существующих электрических сетей необходимого класса напряжения до границ участка, на котором расположены присоединяемые энергопринимающие устройства, составляет не более 300 метров в городах и поселках городского типа и не более 500 метров в сельской местности и от сетевой организации не требуется выполнение работ по строительству (реконструкции) объектов электросетевого хозяйства, включенных (подлежащих включению) в инвестиционные программы сетевых организаций (в том числе смежных сетевых организаций), и (или) объектов по производству электрической энергии, за исключением работ по строительству объектов электросетевого хозяйства от существующих объектов электросетевого хозяйства до присоединяемых энергопринимающих устройств и (или) объектов электроэнергетики:

3.1.1. 4 месяца - для заявителей, максимальная мощность энергопринимающих устройств которых составляет до 670 кВт включительно;

3.1.2. 1 год - для заявителей, максимальная мощность энергопринимающих устройств которых составляет свыше 670 кВт.

3.2. В иных случаях:

3.2.1. 6 месяцев - для заявителей - юридических лиц или индивидуальных предпринимателей в целях технологического присоединения по одному источнику электроснабжения энергопринимающих устройств, максимальная мощность которых составляет до 150 кВт включительно (с учетом ранее

присоединенных в данной точке присоединения энергопринимающих устройств), для заявителей - физических лиц в целях технологического присоединения энергопринимающих устройств, максимальная мощность которых составляет до 15 кВт включительно (с учетом ранее присоединенных в данной точке присоединения энергопринимающих устройств), которые используются для бытовых и иных нужд, не связанных с осуществлением предпринимательской деятельности, и электроснабжение которых предусматривается по одному источнику, и для заявителей, осуществляющих технологическое присоединение путем перераспределения мощности, если технологическое присоединение осуществляется к электрическим сетям, уровень напряжения которых составляет до 20 кВ включительно, и если расстояние от существующих электрических сетей необходимого класса напряжения до границ участка заявителя, на котором расположены присоединяемые энергопринимающие устройства, составляет не более 300 метров в городах и поселках городского типа и не более 500 метров в сельской местности;

3.2.2. 1 год - для заявителей, максимальная мощность энергопринимающих устройств которых составляет менее 670 кВт, если более короткие сроки не предусмотрены инвестиционной программой соответствующей сетевой организации или соглашением сторон;

3.2.3. 2 года - для заявителей, максимальная мощность энергопринимающих устройств которых составляет не менее 670 кВт, если иные сроки (но не более 4 лет) не предусмотрены инвестиционной программой соответствующей сетевой организации или соглашением сторон;

4. Информация о плате за подключение (технологическое присоединение) на дату опубликования извещения о проведении аукциона.

В соответствии с распоряжением Комитета по ценам и тарифам Московской области от № 277-Р от 18.12.2020:

Приложение 1
к распоряжению Комитета по ценам
и тарифам Московской области
от 18.02.20 № д/т-Р

Перечень территориальных сетевых организаций Московской области

№ п/п	Перечень территориальных сетевых организаций Московской области
1	Публичное акционерное общество «Россети Московский регион»
2	Акционерное общество «Московская областная энергосетевая компания»
3	Акционерное общество «Оборонэнерго» (филиал «Центральный»)
4	Акционерное общество «Богородская электросеть»
5	Акционерное общество «МСК Энергосеть»
6	Общество с ограниченной ответственностью «Энерго Пром Сервис»
7	Открытое акционерное общество «Российские железные дороги»
8	Федеральное государственное унитарное предприятие «Центральный институт авиационного моторостроения им. П.И. Баранова»
9	Общество с ограниченной ответственностью «Энерго Пром Сети»
10	Общество с ограниченной ответственностью «Орехово-Зуевская Электросеть»
11	Общество с ограниченной ответственностью «Любэнергоснаб»
12	Акционерное общество «К-РАЭСК»
13	Акционерное общество «Региональная Энергетическая Компания»
14	Общество с ограниченной ответственностью «Каскад-Энергосеть»
15	Общество с ограниченной ответственностью «Дмитровская энергетическая компания»
16	Закрытое акционерное общество «Коттон Вэй»
17	Общество с ограниченной ответственностью «Калиновские электрические сети»
18	Общество с ограниченной ответственностью «РеутЭнерго»
19	Общество с ограниченной ответственностью «Вертикаль»
20	Федеральное казенное предприятие «Научно-испытательный центр ракетно-космической промышленности»
21	Акционерное общество «Международный аэропорт «Шереметьево»
22	Общество с ограниченной ответственностью «Ленинвест-Холдинг»
23	Федеральное казенное предприятие «Государственный казенный научно-испытательный полигон авиационных систем»
24	Общество с ограниченной ответственностью «Энергосбытовая компания»
25	Общество с ограниченной ответственностью «ТЕПЛОСЕРВИС»
26	Акционерное общество «Краснозаводский химический завод»
27	Акционерное общество «НПО Стеклопластик»
28	Акционерное общество «ИНЭП-система»
29	Общество с ограниченной ответственностью «Фирма «Дельта-1»
30	Акционерное общество «Летно-исследовательский институт имени М.М. Громова»
31	Общество с ограниченной ответственностью «Объединенные энергетические системы»
32	Общество с ограниченной ответственностью «Промэлектросеть»
33	Открытое акционерное общество «Дубненский машиностроительный завод» имени Н.П. Федорова»
34	Акционерное общество «Люберецкая теплосеть»
35	Общество с ограниченной ответственностью «ЭНЕРГОЦЕНТР»
36	Акционерное общество «Регион ЭнергоСетьСтрой»

37	Общество с ограниченной ответственностью «ЭнергоСтандарт»
38	Публичное акционерное общество «Ракетно-космическая корпорация «Энергия» имени С.П. Королева»
39	Общество с ограниченной ответственностью «Лайт Сити»
40	Общество с ограниченной ответственностью «ЦЕНТРОГИДРОЭНЕРГОСЕРВИС»
41	Общество с ограниченной ответственностью «Элмонт Энерго»
42	Общество с ограниченной ответственностью «Загородные Энергосберегающие Системы»
43	Общество с ограниченной ответственностью «Техпромэксперт»
44	Общество с ограниченной ответственностью «ЛОГОПАРК МЕНЕДЖМЕНТ»
45	Общество с ограниченной ответственностью «Московская кабельная компания»
46	Общество с ограниченной ответственностью «Самолет-Прогресс»
47	Общество с ограниченной ответственностью «Казанская энергетическая компания» в Московской области
48	Общество с ограниченной ответственностью «Газпром энерго»
49	Акционерное общество «Синтез Групп»
50	Общество с ограниченной ответственностью «Р-СЕТЬ»
51	Федеральное государственное бюджетное учреждение «Институт физики высоких энергий имени А.А. Логунова» Национального исследовательского центра «Курчатовский институт»
52	Общество с ограниченной ответственностью «Центральная электросетевая компания»
53	Общество с ограниченной ответственностью «СПЕЦЭКСПЛУАТАЦИЯ»
54	Общество с ограниченной ответственностью «Развитие»
55	Акционерное общество «Особая экономическая зона технико-внедренческого типа «Дубна»
56	Открытое акционерное общество «Электронприбор - тепловые и энергетические сети, коммуникации и ресурсы»
57	Общество с ограниченной ответственностью «СИНЕРГИЯ»
58	Общество с ограниченной ответственностью «АРИСТОС»
59	Акционерное общество «Трест Гидромонтаж»
60	Общество с ограниченной ответственностью «Центральная компания энергетики и электрификации»
61	Общество с ограниченной ответственностью «Межрайонная энергетическая компания»
62	Общество с ограниченной ответственностью «Областная Электросетевая Компания»
63	Акционерное общество «Карболит»
64	Общество с ограниченной ответственностью «Жилищно-коммунальные системы»

Приложение 2
к распоряжению Комитета по ценам
и тарифам Московской области
от 11.12.20 № 234-Р

Стандартизированные тарифные ставки на покрытие расходов на технологическое присоединение энергопринимающих устройств потребителей электрической энергии, объектов электросетевого хозяйства, принадлежащих сетевым организациям и иным лицам, по мероприятиям, указанным в пункте 16 (за исключением подпункта «б») Методических указаний, к электрическим сетям сетевых организаций на территории Московской области (на территории городских населенных пунктов и территорий, не относящихся к территориям городских населенных пунктов) для постоянной и временной схемы электроснабжения (без НДС в ценах периода регулирования)

Наименование стандартизированной тарифной ставки		Стандартизированная тарифная ставка, руб. за одно присоединение
1		2
C_1	стандартизированная тарифная ставка на покрытие расходов на технологическое присоединение энергопринимающих устройств потребителей электрической энергии, объектов электросетевого хозяйства, принадлежащих сетевым организациям и иным лицам, на подготовку и выдачу сетевой организацией технических условий заявителю и проверку сетевой организацией выполнения технических условий заявителем	10 033,26
$C_{1.1}$	стандартизированная тарифная ставка на покрытие расходов на подготовку и выдачу сетевой организацией технических условий заявителю	5 684,80
$C_{1.2}$	стандартизированная тарифная ставка на покрытие расходов на проверку сетевой организацией выполнения технических условий заявителем	4 348,46

Примечание: расходы на технологическое присоединение, не включающие расходы на строительство объектов электросетевого хозяйства, рассчитываются исходя из стандартизированных тарифных ставок C_1 и C_4 согласно формулам, указанным в приложении 5 к настоящему распоряжению.

Приложение 3
к распоряжению Комитета по ценам
и тарифам Московской области
от 11.12.20 № 244-Р

Стандартизированные тарифные ставки на покрытие расходов по строительству объектов электросетевого хозяйства от существующих объектов электросетевого хозяйства до присоединяемых энергопринимающих устройств потребителей электрической энергии, объектов электросетевого хозяйства, принадлежащих сетевым организациям и иным лицам («последняя миля»), а также расходов на обеспечение средствами коммерческого учета электрической энергии (мощности), при технологическом присоединении к электрическим сетям сетевых организаций на территории Московской области (на территории городских населенных пунктов и территорий, не относящихся к территориям городских населенных пунктов) для постоянной схемы электроснабжения (без НДС в ценах периода регулирования)

Наименование стандартизированной тарифной ставки		Стандартизированная тарифная ставка
1		2
$C_{2, 0,4 \text{ кВ и ниже}}$ - стандартизированная тарифная ставка на покрытие расходов сетевой организации на строительство воздушных линий электропередачи на уровне напряжения 0,4 кВ и ниже в расчете на 1 км линий (руб./км)		
$C_{2, 0,4 \text{ кВ и ниже}}^{2.3.1.3.1}$	воздушные линии на железобетонных опорах изолированным сталеалюминиевым проводом сечением до 50 квадратных мм включительно	1 492 897,29
$C_{2, 0,4 \text{ кВ и ниже}}^{2.3.1.3.2}$	воздушные линии на железобетонных опорах изолированным сталеалюминиевым проводом сечением от 50 до 100 квадратных мм включительно	1 947 620,27
$C_{2, 0,4 \text{ кВ и ниже}}^{2.3.1.3.3}$	воздушные линии на железобетонных опорах изолированным сталеалюминиевым проводом сечением от 100 до 200 квадратных мм включительно	2 078 551,98
$C_{2, 0,4 \text{ кВ и ниже}}^{2.3.1.4.1}$	воздушные линии на железобетонных опорах изолированным алюминиевым проводом сечением до 50 квадратных мм включительно	1 598 362,16
$C_{2, 0,4 \text{ кВ и ниже}}^{2.3.1.4.2}$	воздушные линии на железобетонных опорах изолированным алюминиевым проводом сечением от 50 до 100 квадратных мм включительно	1 903 555,36
$C_{2, 0,4 \text{ кВ и ниже}}^{2.3.1.4.3}$	воздушные линии на железобетонных опорах изолированным алюминиевым проводом сечением от 100 до 200 квадратных мм включительно	2 288 203,68
$C_{2, 1-20 \text{ кВ}}$ - стандартизированная тарифная ставка на покрытие расходов сетевой организации на строительство воздушных линий электропередачи на уровне напряжения 1-20 кВ в расчете на 1 км линий (руб./км)		
$C_{2, 1-20 \text{ кВ}}^{2.3.1.3.1}$	воздушные линии на железобетонных опорах изолированным сталеалюминиевым проводом сечением до 50 квадратных мм включительно	2 819 825,63
$C_{2, 1-20 \text{ кВ}}^{2.3.1.3.2}$	воздушные линии на железобетонных опорах изолированным сталеалюминиевым проводом сечением от 50 до 100 квадратных мм включительно	2 842 830,83
$C_{2, 1-20 \text{ кВ}}^{2.3.1.3.3}$	воздушные линии на железобетонных опорах изолированным сталеалюминиевым проводом сечением от 100 до 200 квадратных мм включительно	2 872 291,75

$C_{2.3.1.4.1}^{1-20 \text{ кВ}}$	воздушные линии на железобетонных опорах изолированным алюминиевым проводом сечением до 50 квадратных мм включительно	2 759 877,97
$C_{2.3.1.4.2}^{1-20 \text{ кВ}}$	воздушные линии на железобетонных опорах изолированным алюминиевым проводом сечением от 50 до 100 квадратных мм включительно	2 839 545,82
$C_{2.3.1.4.3}^{1-20 \text{ кВ}}$	воздушные линии на железобетонных опорах изолированным алюминиевым проводом сечением от 100 до 200 квадратных мм включительно	2 840 846,12
$C_{3.}$ 0,4 кВ и ниже - стандартизированная тарифная ставка на покрытие расходов сетевой организации на строительство кабельных линий электропередачи на уровне напряжения 0,4 кВ и ниже в расчете на 1 км линий (руб./км)		
$C_{3.1.1.1.1}^{0,4 \text{ кВ и ниже}}$	кабельные линии в траншеях одножильные с резиновой или пластмассовой изоляцией сечением провода до 50 квадратных мм включительно	1 669 911,80
$C_{3.1.1.1.2}^{0,4 \text{ кВ и ниже}}$	кабельные линии в траншеях одножильные с резиновой или пластмассовой изоляцией сечением провода от 50 до 100 квадратных мм включительно	1 854 702,23
$C_{3.1.1.1.3}^{0,4 \text{ кВ и ниже}}$	кабельные линии в траншеях одножильные с резиновой или пластмассовой изоляцией сечением провода от 100 до 200 квадратных мм включительно	2 018 223,49
$C_{3.1.1.2.1}^{0,4 \text{ кВ и ниже}}$	кабельные линии в траншеях одножильные с бумажной изоляцией сечением провода от 50 до 100 квадратных мм включительно	1 854 702,23
$C_{3.1.2.1.1}^{0,4 \text{ кВ и ниже}}$	кабельные линии в траншеях многожильные с резиновой или пластмассовой изоляцией сечением провода до 50 квадратных мм включительно	1 650 299,68
$C_{3.1.2.1.2}^{0,4 \text{ кВ и ниже}}$	кабельные линии в траншеях многожильные с резиновой или пластмассовой изоляцией сечением провода от 50 до 100 квадратных мм включительно	1 930 990,06
$C_{3.1.2.1.3}^{0,4 \text{ кВ и ниже}}$	кабельные линии в траншеях многожильные с резиновой или пластмассовой изоляцией сечением провода от 100 до 200 квадратных мм включительно	2 130 962,78
$C_{3.1.2.1.4}^{0,4 \text{ кВ и ниже}}$	кабельные линии в траншеях многожильные с резиновой или пластмассовой изоляцией сечением провода от 200 до 500 квадратных мм включительно	2 711 893,97
$C_{3.1.2.2.1}^{0,4 \text{ кВ и ниже}}$	кабельные линии в траншеях многожильные с бумажной изоляцией сечением провода от 50 до 100 квадратных мм включительно	1 854 702,23
$C_{3.1.2.2.3}^{0,4 \text{ кВ и ниже}}$	кабельные линии в траншеях многожильные с бумажной изоляцией сечением провода от 100 до 200 квадратных мм включительно	1 879 351,61
$C_{3.}$ 1-20 кВ - стандартизированная тарифная ставка на покрытие расходов сетевой организации на строительство кабельных линий электропередачи на уровне напряжения 1 - 20 кВ в расчете на 1 км линий (руб./км)		
$C_{3.1.1.1.1}^{1-20 \text{ кВ}}$	кабельные линии в траншеях одножильные с резиновой или пластмассовой изоляцией сечением провода до 50 квадратных мм включительно	1 645 545,00
$C_{3.1.1.1.2}^{1-20 \text{ кВ}}$	кабельные линии в траншеях одножильные с резиновой или пластмассовой изоляцией сечением провода от 50 до 100 квадратных мм включительно	3 806 815,17
$C_{3.1.1.1.3}^{1-20 \text{ кВ}}$	кабельные линии в траншеях одножильные с резиновой или пластмассовой изоляцией сечением провода от 100 до 200 квадратных мм	4 246 008,86

	включительно	
$C_{3.1.1.1.4}^{1-20 \text{ кВ}}$	кабельные линии в траншеях одножильные с резиновой или пластмассовой изоляцией сечением провода от 200 до 500 квадратных мм включительно	6 678 093,61
$C_{3.1.1.1.5}^{1-20 \text{ кВ}}$	кабельные линии в траншеях одножильные с резиновой или пластмассовой изоляцией сечением провода от 500 до 800 квадратных мм включительно	7 856 330,63
$C_{3.1.1.2.2}^{1-20 \text{ кВ}}$	кабельные линии в траншеях одножильные с бумажной изоляцией сечением провода от 50 до 100 квадратных мм включительно	2 585 978,41
$C_{3.1.1.2.3}^{1-20 \text{ кВ}}$	кабельные линии в траншеях одножильные с бумажной изоляцией сечением провода от 100 до 200 квадратных мм включительно	3 523 269,45
$C_{3.1.1.2.4}^{1-20 \text{ кВ}}$	кабельные линии в траншеях одножильные с бумажной изоляцией сечением провода от 200 до 500 квадратных мм включительно	4 426 727,46
$C_{3.1.2.1.1}^{1-20 \text{ кВ}}$	кабельные линии в траншеях многожильные с резиновой или пластмассовой изоляцией сечением провода до 50 квадратных мм включительно	3 094 565,11
$C_{3.1.2.1.3}^{1-20 \text{ кВ}}$	кабельные линии в траншеях многожильные с резиновой или пластмассовой изоляцией сечением провода от 100 до 200 квадратных мм включительно	4 029 993,89
$C_{3.1.2.1.4}^{1-20 \text{ кВ}}$	кабельные линии в траншеях многожильные с резиновой или пластмассовой изоляцией сечением провода от 200 до 500 квадратных мм включительно	5 193 547,94
$C_{3.1.2.2.1}^{1-20 \text{ кВ}}$	кабельные линии в траншеях многожильные с бумажной изоляцией сечением провода до 50 квадратных мм включительно	2 289 639,43
$C_{3.1.2.2.2}^{1-20 \text{ кВ}}$	кабельные линии в траншеях многожильные с бумажной изоляцией сечением провода от 50 до 100 квадратных мм включительно	2 944 602,63
$C_{3.1.2.2.3}^{1-20 \text{ кВ}}$	кабельные линии в траншеях многожильные с бумажной изоляцией сечением провода от 100 до 200 квадратных мм включительно	3 549 547,03
$C_{3.1.2.2.4}^{1-20 \text{ кВ}}$	кабельные линии в траншеях многожильные с бумажной изоляцией сечением провода от 200 до 500 квадратных мм включительно	5 054 215,62
C_2 , 0,4 кВ и ниже - стандартизированные тарифные ставки на покрытие расходов сетевой организации на строительство кабельных линий электропередачи на уровне напряжения 0,4 кВ и ниже методом горизонтального наклонного бурения (руб./км)		
$C_{3.6.2.1.2}^{0,4 \text{ кВ и ниже}}$	кабельные линии, прокладываемые путем горизонтального наклонного бурения, многожильные с резиновой или пластмассовой изоляцией сечением провода от 50 до 100 квадратных мм включительно	18 649 193,33
$C_{3.6.2.1.3}^{0,4 \text{ кВ и ниже}}$	кабельные линии, прокладываемые путем горизонтального наклонного бурения, многожильные с резиновой или пластмассовой изоляцией сечением провода от 100 до 200 квадратных мм включительно	19 469 486,32

$C_{3.6.2.1.4}^{0,4 \text{ кВ и ниже}}$	кабельные линии, прокладываемые путем горизонтального наклонного бурения, многожильные с резиновой или пластмассовой изоляцией сечением провода от 200 до 500 квадратных мм включительно	24 401 655,27
$C_{3.}$ 1-20 кВ - стандартизированные тарифные ставки на покрытие расходов сетевой организации на строительство кабельных линий электропередачи на уровне напряжения 1-20 кВ методом горизонтального наклонного бурения (руб./км)		
$C_{3.6.1.1.2}^{1-20 \text{ кВ}}$	кабельные линии, прокладываемые путем горизонтального наклонного бурения, одножильные с резиновой или пластмассовой изоляцией сечением провода от 50 до 100 квадратных мм включительно	13 158 680,48
$C_{3.6.1.1.3}^{1-20 \text{ кВ}}$	кабельные линии, прокладываемые путем горизонтального наклонного бурения, одножильные с резиновой или пластмассовой изоляцией сечением провода от 100 до 200 квадратных мм включительно	16 180 599,35
$C_{3.6.1.1.4}^{1-20 \text{ кВ}}$	кабельные линии, прокладываемые путем горизонтального наклонного бурения, одножильные с резиновой или пластмассовой изоляцией сечением провода от 200 до 500 квадратных мм включительно	17 576 502,96
$C_{3.6.1.1.5}^{1-20 \text{ кВ}}$	кабельные линии, прокладываемые путем горизонтального наклонного бурения, одножильные с резиновой или пластмассовой изоляцией сечением провода от 500 до 800 квадратных мм включительно	19 282 911,50
$C_{3.6.2.2.1}^{1-20 \text{ кВ}}$	кабельные линии, прокладываемые путем горизонтального наклонного бурения, многожильные с бумажной изоляцией сечением провода до 50 квадратных мм включительно	14 652 540,24
$C_{3.6.2.2.2}^{1-20 \text{ кВ}}$	кабельные линии, прокладываемые путем горизонтального наклонного бурения, многожильные с бумажной изоляцией сечением провода от 50 до 100 квадратных мм включительно	17 298 039,18
$C_{3.6.2.2.3}^{1-20 \text{ кВ}}$	кабельные линии, прокладываемые путем горизонтального наклонного бурения, многожильные с бумажной изоляцией сечением провода от 100 до 200 квадратных мм включительно	17 954 730,13
$C_{3.6.2.2.4}^{1-20 \text{ кВ}}$	кабельные линии, прокладываемые путем горизонтального наклонного бурения, многожильные с бумажной изоляцией сечением провода от 200 до 500 квадратных мм включительно	20 106 765,85
$C_{4.}$ i - стандартизированные тарифные ставки на покрытие расходов сетевой организации на строительство пунктов секционирования (реклоузеров, распределительных пунктов, переключательных пунктов) на i -м уровне напряжения (руб./шт)		
$C_{4.1.3}^{1-20 \text{ кВ} *}$	реклоузеры номинальным током от 250 до 500 А включительно	1 531 157,43
$C_{4.1.4}^{1-20 \text{ кВ} *}$	реклоузеры номинальным током от 500 до 1000 А включительно	1 810 291,66

* - также применяются при расчете затрат на КРН(КРУН)

$C_{4.2.4}^{1-20 \text{ кВ}}$	распределительные пункты номинальным током от 500 до 1000 А включительно	18 579 794,08
$C_{4.2.5}^{1-20 \text{ кВ}}$	распределительные пункты номинальным током свыше 1000 А	19 247 556,48
$C_{4.3.1}^{0,4 \text{ кВ и ниже}}$	переключательные пункты номинальным током до 100 А включительно	77 957,12
$C_{4.3.3}^{0,4 \text{ кВ и ниже}}$	переключательные пункты номинальным током от 250 до 500 А включительно	46 656,90
$C_{4.3.4}^{0,4 \text{ кВ и ниже}}$	переключательные пункты номинальным током от 500 до 1000 А включительно	71 799,61
$C_{4.3.1}^{1-20 \text{ кВ}}$	переключательные пункты номинальным током до 100 А включительно	84 395,03
$C_{4.3.3}^{1-20 \text{ кВ}}$	переключательные пункты номинальным током от 250 до 500 А включительно	43 480,69
$C_{4.3.4}^{1-20 \text{ кВ}}$	переключательные пункты номинальным током от 500 до 1000 А включительно	71 799,61
$C_{5.1(10)/0,4 \text{ кВ}}$ - стандартизированная тарифная ставка на покрытие расходов сетевой организации на строительство трансформаторных подстанций (ТП), за исключением распределительных трансформаторных подстанций (РТП), с уровнем напряжения до 35 кВ (руб./кВт)		
$C_{5.1.1}^{6(10)/0,4 \text{ кВ}}$	однотрансформаторные подстанции (за исключением РТП) мощностью до 25 кВА включительно	19 928,29
$C_{5.1.2}^{6(10)/0,4 \text{ кВ}}$	однотрансформаторные подстанции (за исключением РТП) мощностью от 25 до 100 кВА включительно	8 374,28
$C_{5.1.3}^{6(10)/0,4 \text{ кВ}}$	однотрансформаторные подстанции (за исключением РТП) мощностью от 100 до 250 кВА включительно	4 785,91
$C_{5.1.4}^{6(10)/0,4 \text{ кВ}}$	однотрансформаторные подстанции (за исключением РТП) мощностью от 250 до 400 кВА включительно	3 309,22
$C_{5.1.5}^{6(10)/0,4 \text{ кВ}}$	однотрансформаторные подстанции (за исключением РТП) мощностью от 420 до 1000 кВА включительно	2 869,86
$C_{5.2.2}^{6(10)/0,4 \text{ кВ}}$	двухтрансформаторные и более подстанции (за исключением РТП) мощностью от 25 до 100 кВА включительно	16 083,92
$C_{5.2.3}^{6(10)/0,4 \text{ кВ}}$	двухтрансформаторные и более подстанции (за исключением РТП) мощностью от 100 до 250 кВА включительно	8 007,09
$C_{5.2.4}^{6(10)/0,4 \text{ кВ}}$	двухтрансформаторные и более подстанции (за исключением РТП) мощностью от 250 до 400 кВА включительно	5 063,21
$C_{5.2.5}^{6(10)/0,4 \text{ кВ}}$	двухтрансформаторные и более подстанции (за исключением РТП) мощностью от 420 до 1000 кВА включительно	4 183,98
$C_{5.2.6}^{6(10)/0,4 \text{ кВ}}$	двухтрансформаторные и более подстанции (за исключением РТП) мощностью свыше 1000 кВА	2 906,18

$C_{6.6(10)/0,4кВ}$ - стандартизированные тарифные ставки на покрытие расходов сетевой организации на строительство распределительных трансформаторных подстанций (РТП) с уровнем напряжения до 35 кВ (руб./кВт)		
$C_{6.2.4}^{6(10)/0,4кВ}$	распределительные двухтрансформаторные подстанции мощностью от 250 до 400 кВА включительно	29 100,73
$C_{6.2.5}^{6(10)/0,4кВ}$	распределительные двухтрансформаторные подстанции мощностью от 420 до 1000 кВА включительно	15 687,16
$C_{6.2.6}^{6(10)/0,4кВ}$	распределительные двухтрансформаторные подстанции мощностью свыше 1000 кВА	5 629,28
$C_{в.г}$ - стандартизированные тарифные ставки на покрытие расходов сетевой организации обеспечение средствами коммерческого учета электрической энергии (мощности) (рублей за точку учета)		
$C_{8.1.1}^{0,4 кВ и ниже без ТТ}$	средства коммерческого учета электрической энергии (мощности) однофазные прямого включения	17 787,59
$C_{8.2.1}^{0,4 кВ и ниже без ТТ}$	средства коммерческого учета электрической энергии (мощности) трехфазные прямого включения	25 168,96
$C_{8.2.2}^{0,4 кВ и ниже с ТТ}$	средства коммерческого учета электрической энергии (мощности) трехфазные полукосвенного включения	34 076,77
$C_{8.2.3}^{1-20 кВ}$	средства коммерческого учета электрической энергии (мощности) трехфазные косвенного включения	359 127,39

Примечание: для заявителей, осуществляющих технологическое присоединение своих энергопринимающих устройств максимальной мощностью не более 150 кВт, стандартизированные тарифные ставки C_2, C_3, C_4, C_5, C_6 равны 0 (нулю).

Приложение 4
к распоряжению Комитета по ценам
и тарифам Московской области
от 11.12.2020 № 244-Р

Ставки за единицу максимальной мощности на уровне напряжения 20 кВ и менее и максимальной мощности менее 670 кВт на покрытие расходов по мероприятиям, указанным в пункте 16 (за исключением подпункта «б») Методических указаний (для постоянной и временной схемы электроснабжения), по строительству объектов электросетевого хозяйства от существующих объектов электросетевого хозяйства до присоединяемых энергопринимающих устройств потребителей электрической энергии, объектов электросетевого хозяйства, принадлежащих сетевым организациям и иным лицам («последняя миля»), а также расходов на обеспечение средствами коммерческого учета электрической энергии (мощности), при технологическом присоединении к электрическим сетям сетевых организаций на территории Московской области (на территории городских населенных пунктов и территорий, не относящихся к территориям городских населенных пунктов), для постоянной схемы электроснабжения (без НДС в ценах периода регулирования)

Наименование ставок за единицу максимальной мощности		Ставка за единицу максимальной мощности, руб./кВт
1		2
$C_{\text{max } N1}$	ставка на покрытие расходов на технологическое присоединение энергопринимающих устройств потребителей электрической энергии, объектов электросетевого хозяйства, принадлежащих сетевым организациям и иным лицам, на подготовку и выдачу сетевой организацией технических условий заявителю и проверку сетевой организацией выполнения технических условий заявителем	368,11
$C_{\text{max } N1.1}$	ставка на покрытие расходов сетевой организации на подготовку и выдачу сетевой организацией технических условий заявителю	209,21
$C_{\text{max } N1.2}$	ставка на покрытие расходов на проверку выполнения сетевой организацией выполнения технических условий заявителем	158,90
$C_{\text{max } N2, 0,4 \text{ кВ и ниже}}$	- ставка за единицу максимальной мощности на покрытие расходов сетевой организации на строительство воздушных линий электропередачи на уровне напряжения 0,4 кВ и ниже	
$C_{\text{max } N2.3.1.3.1}$	воздушные линии на железобетонных опорах изолированным сталеалюминиевым проводом сечением до 50 квадратных мм включительно	2 519,33
$C_{\text{max } N2.3.1.3.2}$	воздушные линии на железобетонных опорах изолированным сталеалюминиевым проводом сечением от 50 до 100 квадратных мм включительно	3 286,69
$C_{\text{max } N2.3.1.3.3}$	воздушные линии на железобетонных опорах изолированным сталеалюминиевым проводом сечением от 100 до 200 квадратных мм включительно	3 507,64
$C_{\text{max } N2.3.1.4.1}$	воздушные линии на железобетонных опорах изолированным алюминиевым проводом сечением до 50 квадратных мм включительно	2 571,03

$C_{\text{таб N 2.3.1.4.2}}$ 0,4 кВ и ниже	воздушные линии на железобетонных опорах изолированным алюминиевым проводом сечением от 50 до 100 квадратных мм включительно	3 061,95
$C_{\text{таб N 2.3.1.4.3}}$ 0,4 кВ и ниже	воздушные линии на железобетонных опорах изолированным алюминиевым проводом сечением от 100 до 200 квадратных мм включительно	3 680,67
$C_{\text{таб N 2}}$ 1-20 кВ - ставка за единицу максимальной мощности на покрытие расходов сетевой организации на строительство воздушных линий электропередачи на уровне напряжения 1-20 кВ		
$C_{\text{таб N 2.3.1.3.1}}$ 1-20 кВ	воздушные линии на железобетонных опорах изолированным сталеалюминиевым проводом сечением до 50 квадратных мм включительно	958,13
$C_{\text{таб N 2.3.1.3.2}}$ 1-20 кВ	воздушные линии на железобетонных опорах изолированным сталеалюминиевым проводом сечением от 50 до 100 квадратных мм включительно	965,94
$C_{\text{таб N 2.3.1.3.3}}$ 1-20 кВ	воздушные линии на железобетонных опорах изолированным сталеалюминиевым проводом сечением от 100 до 200 квадратных мм включительно	975,95
$C_{\text{таб N 2.3.1.4.1}}$ 1-20 кВ	воздушные линии на железобетонных опорах изолированным алюминиевым проводом сечением до 50 квадратных мм включительно	948,28
$C_{\text{таб N 2.3.1.4.2}}$ 1-20 кВ	воздушные линии на железобетонных опорах изолированным алюминиевым проводом сечением от 50 до 100 квадратных мм включительно	975,65
$C_{\text{таб N 2.3.1.4.3}}$ 1-20 кВ	воздушные линии на железобетонных опорах изолированным алюминиевым проводом сечением от 100 до 200 квадратных мм включительно	976,10
$C_{\text{таб N 3}}$ 0,4 кВ и ниже - ставка за единицу максимальной мощности на покрытие расходов сетевой организации на строительство кабельных линий электропередачи на уровне напряжения 0,4 кВ и ниже		
$C_{\text{таб N 3.1.1.1.1}}$ 0,4 кВ и ниже	кабельные линии в траншеях одножильные с резиновой или пластмассовой изоляцией сечением провода до 50 квадратных мм включительно	3 809,02
$C_{\text{таб N 3.1.1.1.2}}$ 0,4 кВ и ниже	кабельные линии в траншеях одножильные с резиновой или пластмассовой изоляцией сечением провода от 50 до 100 квадратных мм включительно	4 230,52
$C_{\text{таб N 3.1.1.1.3}}$ 0,4 кВ и ниже	кабельные линии в траншеях одножильные с резиновой или пластмассовой изоляцией сечением провода от 100 до 200 квадратных мм включительно	4 603,51
$C_{\text{таб N 3.1.2.1.1}}$ 0,4 кВ и ниже	кабельные линии в траншеях многожильные с резиновой или пластмассовой изоляцией сечением провода до 50 квадратных мм включительно	3 302,38
$C_{\text{таб N 3.1.2.1.2}}$ 0,4 кВ и ниже	кабельные линии в траншеях многожильные с резиновой или пластмассовой изоляцией сечением провода от 50 до 100 квадратных мм включительно	3 864,07
$C_{\text{таб N 3.1.2.1.3}}$ 0,4 кВ и ниже	кабельные линии в траншеях многожильные с резиновой или пластмассовой изоляцией сечением провода от 100 до 200 квадратных мм включительно	4 264,23
$C_{\text{таб N 3.1.2.1.4}}$ 0,4 кВ и ниже	кабельные линии в траншеях многожильные с резиновой или пластмассовой изоляцией сечением провода от 200 до 500 квадратных мм включительно	5 426,72
$C_{\text{таб N 3.1.2.2.2}}$ 0,4 кВ и ниже	кабельные линии в траншеях многожильные с бумажной изоляцией сечением провода от 50 до 100 квадратных мм включительно	4 186,53
$C_{\text{таб N 3.1.2.2.3}}$ 0,4 кВ и ниже	кабельные линии в траншеях многожильные с бумажной изоляцией сечением провода от 100 до 200 квадратных мм включительно	4 242,17

$C_{3, 1-20 \text{ кВ}}^{\text{max } N}$ - ставка за единицу максимальной мощности на покрытие расходов сетевой организации на строительство кабельных линий электропередачи на уровне напряжения 1 - 20 кВ		
$C_{\text{max } N}^{1-20 \text{ кВ}} 3.1.1.1.1$	кабельные линии в траншеях одножильные с резиновой или пластмассовой изоляцией сечением провода до 50 квадратных мм включительно	860,19
$C_{\text{max } N}^{1-20 \text{ кВ}} 3.1.1.1.2$	кабельные линии в траншеях одножильные с резиновой или пластмассовой изоляцией сечением провода от 50 до 100 квадратных мм включительно	1 989,97
$C_{\text{max } N}^{1-20 \text{ кВ}} 3.1.1.1.3$	кабельные линии в траншеях одножильные с резиновой или пластмассовой изоляцией сечением провода от 100 до 200 квадратных мм включительно	2 219,55
$C_{\text{max } N}^{1-20 \text{ кВ}} 3.1.1.1.4$	кабельные линии в траншеях одножильные с резиновой или пластмассовой изоляцией сечением провода от 200 до 500 квадратных мм включительно	3 490,90
$C_{\text{max } N}^{1-20 \text{ кВ}} 3.1.1.2.3$	кабельные линии в траншеях одножильные с бумажной изоляцией сечением провода от 100 до 200 квадратных мм включительно	2 915,85
$C_{\text{max } N}^{1-20 \text{ кВ}} 3.1.1.2.4$	кабельные линии в траншеях одножильные с бумажной изоляцией сечением провода от 200 до 500 квадратных мм включительно	3 663,55
$C_{\text{max } N}^{1-20 \text{ кВ}} 3.1.2.1.1$	кабельные линии в траншеях многожильные с резиновой или пластмассовой изоляцией сечением провода до 50 квадратных мм включительно	1 612,95
$C_{\text{max } N}^{1-20 \text{ кВ}} 3.1.2.1.3$	кабельные линии в траншеях многожильные с резиновой или пластмассовой изоляцией сечением провода от 100 до 200 квадратных мм включительно	2 100,52
$C_{\text{max } N}^{1-20 \text{ кВ}} 3.1.2.1.4$	кабельные линии в траншеях многожильные с резиновой или пластмассовой изоляцией сечением провода от 200 до 500 квадратных мм включительно	2 706,99
$C_{\text{max } N}^{1-20 \text{ кВ}} 3.1.2.2.1$	кабельные линии в траншеях многожильные с бумажной изоляцией сечением провода до 50 квадратных мм включительно	1 416,44
$C_{\text{max } N}^{1-20 \text{ кВ}} 3.1.2.2.2$	кабельные линии в траншеях многожильные с бумажной изоляцией сечением провода от 50 до 100 квадратных мм включительно	1 821,62
$C_{\text{max } N}^{1-20 \text{ кВ}} 3.1.2.2.3$	кабельные линии в траншеях многожильные с бумажной изоляцией сечением провода от 100 до 200 квадратных мм включительно	2 195,86
$C_{\text{max } N}^{1-20 \text{ кВ}} 3.1.2.2.4$	кабельные линии в траншеях многожильные с бумажной изоляцией сечением провода от 200 до 500 квадратных мм включительно	3 126,69
$C_{\text{max } N}^{0,4 \text{ кВ и ниже}}$ - ставка за единицу максимальной мощности на покрытие расходов сетевой организации по строительству кабельных линий электропередачи на уровне напряжения 0,4 кВ и ниже методом горизонтального наклонного бурения		
$C_{\text{max } N}^{0,4 \text{ кВ и ниже}} 3.6.2.1.2$	кабельные линии, прокладываемые путем горизонтального наклонного бурения, многожильные с резиновой или пластмассовой изоляцией сечением провода от 50 до 100 квадратных мм включительно	1 988,44
$C_{\text{max } N}^{0,4 \text{ кВ и ниже}} 3.6.2.1.3$	кабельные линии, прокладываемые путем горизонтального наклонного бурения, многожильные с резиновой или пластмассовой изоляцией сечением провода от 100 до 200 квадратных мм включительно	2 075,91
$C_{\text{max } N}^{0,4 \text{ кВ и ниже}} 3.6.2.1.4$	кабельные линии, прокладываемые путем горизонтального наклонного бурения, многожильные с резиновой или пластмассовой изоляцией сечением провода от 200 до 500 квадратных мм включительно	2 601,79

$C_{3, 1-20 \text{ кВ}}^{\text{max } N}$ - ставка за единицу максимальной мощности на покрытие расходов сетевой организации по строительству кабельных линий электропередачи на уровне напряжения 1 - 20 кВ методом горизонтального наклонного бурения		
$C_{\text{max } N 3.6.1.1.2}^{1-20 \text{ кВ}}$	кабельные линии, прокладываемые путем горизонтального наклонного бурения, одножильные с резиновой или пластмассовой изоляцией сечением провода от 50 до 100 квадратных мм включительно	1 902,65
$C_{\text{max } N 3.6.1.1.4}^{1-20 \text{ кВ}}$	кабельные линии, прокладываемые путем горизонтального наклонного бурения, одножильные с резиновой или пластмассовой изоляцией сечением провода от 200 до 500 квадратных мм включительно	2 541,44
$C_{\text{max } N 3.6.2.2.1}^{1-20 \text{ кВ}}$	кабельные линии, прокладываемые путем горизонтального наклонного бурения, многожильные с бумажной изоляцией сечением провода до 50 квадратных мм включительно	1 860,17
$C_{\text{max } N 3.6.2.2.2}^{1-20 \text{ кВ}}$	кабельные линии, прокладываемые путем горизонтального наклонного бурения, многожильные с бумажной изоляцией сечением провода от 50 до 100 квадратных мм включительно	2 196,02
$C_{\text{max } N 3.6.2.2.3}^{1-20 \text{ кВ}}$	кабельные линии, прокладываемые путем горизонтального наклонного бурения, многожильные с бумажной изоляцией сечением провода от 100 до 200 квадратных мм включительно	2 279,39
$C_{\text{max } N 3.6.2.2.4}^{1-20 \text{ кВ}}$	кабельные линии, прокладываемые путем горизонтального наклонного бурения, многожильные с бумажной изоляцией сечением провода от 200 до 500 квадратных мм включительно	2 552,60
$C_{4, i}^{\text{max } N}$ - ставка за единицу максимальной мощности на покрытие расходов сетевой организации по строительству пунктов секционирования (реклоузеров, распределительных пунктов, переключательных пунктов) на i-м уровне напряжения		
$C_{\text{max } N 4.1.4}^{1-20 \text{ кВ}} *$	реклоузеры номинальным током от 500 до 1000 А включительно	638,48
$C_{\text{max } N 4.3.1}^{0,4 \text{ кВ и ниже}}$	переключательные пункты номинальным током до 100 А включительно	552,63
$C_{\text{max } N 4.3.3}^{0,4 \text{ кВ и ниже}}$	переключательные пункты номинальным током от 250 до 500 А включительно	544,81
$C_{\text{max } N 4.3.1}^{1-20 \text{ кВ}}$	переключательные пункты номинальным током до 100 А включительно	552,63
$C_{\text{max } N 4.3.3}^{1-20 \text{ кВ}}$	переключательные пункты номинальным током от 250 до 500 А включительно	544,81
$C_{5, (10)/0,4 \text{ кВ}}^{\text{max } N}$ - ставка платы за единицу максимальной мощности на покрытие расходов сетевой организации по строительству трансформаторных подстанций (ТП), за исключением распределительных трансформаторных подстанций (РТП), с уровнем напряжения до 35 кВ		
$C_{\text{max } N 5.1.1}^{6(10)/0,4 \text{ кВ}}$	однотрансформаторные подстанции (за исключением РТП) мощностью до 25 кВА включительно	19 928,29
$C_{\text{max } N 5.1.2}^{6(10)/0,4 \text{ кВ}}$	однотрансформаторные подстанции (за исключением РТП) мощностью от 25 до 100 кВА включительно	8 374,28
$C_{\text{max } N 5.1.3}^{6(10)/0,4 \text{ кВ}}$	однотрансформаторные подстанции (за исключением РТП) мощностью от 100 до 250 кВА включительно	4 785,91

* - также применяется при расчете затрат на КРН(КРУН)

$C_{\max N 5.1.4}^{6(10)/0,4кВ}$	однотрансформаторные подстанции (за исключением РТП) мощностью от 250 до 400 кВА включительно	3 309,22
$C_{\max N 5.1.5}^{6(10)/0,4кВ}$	однотрансформаторные подстанции (за исключением РТП) мощностью от 420 до 1000 кВА включительно	2 869,86
$C_{\max N 5.2.2}^{6(10)/0,4кВ}$	двухтрансформаторные и более подстанции (за исключением РТП) мощностью от 25 до 100 кВА включительно	16 083,92
$C_{\max N 5.2.3}^{6(10)/0,4кВ}$	двухтрансформаторные и более подстанции (за исключением РТП) мощностью от 100 до 250 кВА включительно	8 007,09
$C_{\max N 5.2.4}^{6(10)/0,4кВ}$	двухтрансформаторные и более подстанции (за исключением РТП) мощностью от 250 до 400 кВА включительно	5 063,21
$C_{\max N 5.2.5}^{6(10)/0,4кВ}$	двухтрансформаторные и более подстанции (за исключением РТП) мощностью от 420 до 1000 кВА включительно	4 183,98
$C_{\max N 5, (10)/0,4кВ}$ - ставка за единицу максимальной мощности на покрытие расходов сетевой организации на строительство распределительных трансформаторных подстанций (РТП) с уровнем напряжения до 35 кВ		
$C_{\max N 6.2.4}^{6(10)/0,4кВ}$	распределительные двухтрансформаторные подстанции мощностью от 250 до 400 кВА включительно	29 100,73
$C_{\max N 6.2.5}^{6(10)/0,4кВ}$	распределительные двухтрансформаторные подстанции мощностью от 420 до 1000 кВА включительно	15 687,16
$C_{\max N 7, 1}$ - ставка за единицу максимальной мощности на покрытие расходов сетевой организации на обеспечение средствами коммерческого учета электрической энергии (мощности)		
$C_{\max N 8.2.1}^{0,4 кВ и ниже без ТТ}$	средства коммерческого учета электрической энергии (мощности) однофазные прямого включения	1 332,04
$C_{\max N 8.2.1}^{0,4 кВ и ниже без ТТ}$	средства коммерческого учета электрической энергии (мощности) трехфазные прямого включения	814,14
$C_{\max N 8.2.2}^{0,4 кВ и ниже с ТТ}$	средства коммерческого учета электрической энергии (мощности) трехфазные полукосвенного включения	148,75
$C_{\max N 8.2.3}^{1-20 кВ}$	средства коммерческого учета электрической энергии (мощности) трехфазные косвенного включения	660,55

Примечание: Для заявителей, осуществляющих технологическое присоединение своих энергопринимающих устройств максимальной мощностью не более 150 кВт, ставки за единицу максимальной мощности по мероприятиям «последней мили» на планируемый период C_2^{max} , C_3^{max} , C_4^{max} , C_5^{max} , C_6^{max} равны 0 (нулю).

Ставки C_2^{max} , C_3^{max} , C_4^{max} , C_5^{max} , C_6^{max} рассчитаны для технологического присоединения заявителя к одному источнику энергоснабжения по третьей категории надежности. В случае если заявитель при технологическом присоединении запрашивает вторую или первую категорию надежности электроснабжения (технологическое присоединение к двум независимым источникам электроснабжения), то размер платы за технологическое присоединение определяется согласно пункту 45 Методических указаний.

Приложение 5
к распоряжению Комитета по ценам и
тарифам Московской области
от 11.11.10 № 244-Р

Формулы платы за технологическое присоединение к электрическим сетям сетевых организаций Московской области на территории Московской области (на территории городских населенных пунктов и территорий, не относящихся к территориям городских населенных пунктов) для постоянной и временной схемы электроснабжения исходя из стандартизированных тарифных ставок и способа технологического присоединения к электрическим сетям сетевой организации

1. Если отсутствует необходимость реализации мероприятий «последней мили», то формула платы определяется как стандартизированная тарифная ставка на покрытие расходов на технологическое присоединение энергопринимающих устройств потребителей электрической энергии, объектов электросетевого хозяйства, принадлежащих сетевым организациям и иным лицам, по мероприятиям, указанным в п. 16 Методических указаний (кроме подпункта «б») (C_1), и произведения стандартизированной тарифной ставки на покрытие расходов сетевой организации на обеспечение средствами коммерческого учета электрической энергии (мощности) C_8 и количества точек учета:

$$P = C_1 + C_8 \times q, (\text{руб.}),$$

где: q – количество точек учета

2. Если при технологическом присоединении энергопринимающих устройств заявителя к одному источнику энергоснабжения предусматриваются мероприятия «последней мили» согласно техническим условиям (ТУ):

$$P_{\text{общ}} = P + P_{\text{вл}} + P_{\text{кл}} + P_{\text{рп}} + P_{\text{тп}} + P_{\text{ртп}},$$

где: $P_{\text{общ}}$ – размер платы за технологическое присоединение.

2.1. $P_{\text{вл}}$ – расходы на строительство воздушных линий в случае, если оно предусмотрено ТУ.

$$P_{\text{вл}} = C_{2(0,4;t)} \times L_{2(0,4;t)} + C_{2(1-20;t)} \times L_{2(1-20;t)}$$

$C_{2(k;t)}$ – стандартизированные тарифные ставки (Приложение 3) по мероприятиям в соответствии с ТУ;

$L_{2(k;t)}$ – суммарная протяженность воздушных линий по трассе в зависимости

от уровня напряжения, а также в соответствии с дифференциацией в зависимости от вида используемого материала и (или) способа выполнения работ, согласно ТУ;
 s – уровень напряжения, t – дифференциация в зависимости от вида используемого материала и (или) способа выполнения работ.

2.2. $P_{кл}$ – расходы на строительство кабельных линий в случае, если оно предусмотрено ТУ.

$$P_{кл} = C_{3(0,4;t)} \times L_{3(0,4;t)} + C_{3(1-20;t)} \times L_{3(1-20;t)} + C_{3(0,4;ГНБt)} \times L_{3(0,4;ГНБt)} + C_{3(1-20;ГНБt)} \times L_{3(1-20;ГНБt)}.$$

$C_{3(s;t)}$ – стандартизированные тарифные ставки (Приложение 3) по мероприятиям в соответствии с ТУ;

$L_{3(s;t)}$ – суммарная протяженность кабельных линий по трассе, прокладываемых открытым способом, в зависимости от уровня напряжения и дифференциации в зависимости от вида используемого материала и (или) способа выполнения работ согласно ТУ без учета протяженности кабельных линий, прокладываемых закрытым способом прокладки (методом горизонтального направленного бурения);

$L_{3(s;ГНБt)}$ – суммарная протяженность кабельных линий по трассе, прокладываемых закрытым способом прокладки (методом горизонтального направленного бурения), в зависимости от уровня напряжения и дифференциации в зависимости от вида используемого материала и (или) способа выполнения работ согласно ТУ без учета протяженности кабельных линий прокладываемых открытым способом;

s – уровень напряжения, t – дифференциация в зависимости от вида используемого материала и (или) способа выполнения работ.

2.3 $P_{рп}$ – расходы на строительство пунктов секционирования (реклоузеров, распределительных пунктов, переключательных пунктов) в случае, если оно предусмотрено ТУ.

$$P_{рп} = C_{4(1-20;рек)} \times n + C_{4(1-20;рп)} \times k + C_{4(1-20;пп)} \times j.$$

$C_{4(s;t)}$ – стандартизированные тарифные ставки (Приложение 3) по мероприятиям в соответствии с ТУ;

n – количество реклоузеров согласно ТУ;

k – количество распределительных пунктов согласно ТУ;

j – количество переключательных пунктов согласно ТУ;

s – уровень напряжения, t – дифференциация в зависимости от вида используемого материала и (или) способа выполнения работ.

2.4 $P_{тп}$ – строительство трансформаторных подстанций (ТП) за исключением распределительных трансформаторных подстанций (РТП) уровнем напряжения до 35 кВ в случае, если оно предусмотрено ТУ.

$$P_{\text{ТП}} = C_{5(s;t)} \times N_i,$$

$C_{5(s;t)}$ – стандартизированные тарифные ставки (Приложение 3) по мероприятиям в соответствии с ТУ;

N_i – объем максимальной мощности (кВт), указанной заявителем в заявке на технологическое присоединение в соответствии с ТУ.

2.5 $P_{\text{РТП}}$ – строительство распределительных трансформаторных подстанций (РТП) уровнем напряжения до 35 кВ в случае, если оно предусмотрено ТУ.

$$P_{\text{РТП}} = C_{6(s;t)} \times N_i,$$

$C_{6(s;t)}$ – стандартизированные тарифные ставки (Приложение 3) по мероприятиям в соответствии с ТУ;

N_i – объем максимальной мощности (кВт), указанной заявителем в заявке на технологическое присоединение в соответствии с ТУ;

s – уровень напряжения, t – дифференциация в зависимости от вида используемого материала и (или) способа выполнения работ.

3. В случае если заявитель при технологическом присоединении запрашивает вторую или первую категорию надежности электроснабжения (технологическое присоединение к двум независимым источникам энергоснабжения), то размер платы за технологическое присоединение ($P_{\text{общ}}$) определяется следующим образом:

$$P_{\text{общ}} = P + (P_{\text{ист1}} + P_{\text{ист2}}), \text{ (руб.)}$$

где:

$$P = C_1 + C_{\text{в}} \times q, \text{ (руб.)},$$

где: q – количество точек учета

$P_{\text{ист1}}$ – расходы на мероприятия «последней мили» по первому независимому источнику энергоснабжения, осуществляемые для конкретного присоединения в зависимости от способа присоединения и уровня запрашиваемого напряжения на основании выданных сетевой организацией технических условий (руб.).

$P_{\text{ист2}}$ – расходы на мероприятия «последней мили» по второму независимому источнику энергоснабжения, осуществляемые для конкретного присоединения в зависимости от способа присоединения и уровня запрашиваемого напряжения на основании выданных сетевой организацией технических условий (руб.).

4. Если при технологическом присоединении заявителя согласно техническим условиям срок выполнения мероприятий по технологическому

присоединению предусмотрен на период больше одного года, то стоимость мероприятий, учитываемых в плате, рассчитанной в год подачи заявки, индексируется следующим образом:

- 50% стоимости мероприятий, предусмотренных техническими условиями, определяется в ценах года, соответствующего году утверждения платы;

- 50% стоимости мероприятий, предусмотренных техническими условиями, умножается на прогнозный индекс цен производителей по подразделу «Строительство» раздела «Капитальные вложения (инвестиции)», публикуемых Министерством экономического развития Российской Федерации на год, следующий за годом утверждения платы (при отсутствии данного индекса используется индекс потребительских цен).

5. Для заявителей, указанных в пунктах 12(1) и 14 Правил технологического присоединения, кроме случаев, если технологическое присоединение энергопринимающих устройств таких заявителей осуществляется на уровне напряжения выше 0,4 кВ, формула платы за технологическое присоединение энергопринимающих устройств таких заявителей имеет следующий вид:

$$P_{\text{не более 150 кВт}} = C_{1.1} + C_8 \times q, (\text{руб.}),$$

где: q – количество точек учета

Размер платы для каждого технологического присоединения рассчитывается сетевой организацией в соответствии с утвержденной формулой.

5. Срок действия данных сведений.

В течение 6 месяцев, а в случае внесения изменений в вышеуказанные нормативные акты – до внесения данных изменений.

**ФОРМА ЗАЯВКИ НА УЧАСТИЕ В АУКЦИОНЕ
на право заключения договора аренды земельного участка**

В Аукционную комиссию, сформированную Комитетом по конкурентной политике Московской области
Заявитель

(Ф.И.О. гражданина)

Паспортные данные: серия.....№, дата выдачи «.....»г.
кем выдан.....
Адрес места жительства (по паспорту).....
Почтовый адрес для направления корреспонденции.....
Контактный телефон

Представитель Заявителя¹ (Ф.И.О.).....
Действует на основании доверенности от «.....».....20.....г., №,
Паспортные данные представителя: серия№, дата выдачи «.....»г.
кем выдан,
Адрес места жительства (по паспорту).....
Почтовый адрес для направления корреспонденции.....
Контактный телефон

принял решение об участии в аукционе на право заключения договора аренды земельного участка:

Дата аукциона: кадастровый номер земельного участка,
площадь земельного участка.....кв.м.
Местоположение (адрес) земельного участка:

**и обязуется обеспечить поступление задатка в размере _____ руб. _____ (сумма прописью),
в сроки и в порядке установленных в Извещении о проведении аукциона на указанный Земельный участок.**

1. Заявитель обязуется:

- 1.1. Соблюдать условия и порядок проведения аукциона, содержащиеся в Извещении о проведении аукциона.
- 1.2. В случае признания Победителем аукциона заключить договор аренды с Арендодателем в соответствии с порядком, сроками и требованиями, установленными Извещением о проведении аукциона и договором аренды земельного участка.
- 1.3. Использовать земельный участок в соответствии с видом разрешенного использования, указанным в Извещении о проведении аукциона и договоре аренды земельного участка.
2. Заявителю понятны все требования и положения Извещения о проведении аукциона. Заявителю известно фактическое состояние и технические характеристики Земельного участка **и он не имеет претензий к ним.**
3. Заявитель извещен о том, что он вправе отозвать Заявку в любое время до установленных даты и времени окончания подачи Заявок на участие в аукционе, в порядке, установленном в Извещении о проведении аукциона.
4. Изменение вида разрешенного использования Земельного участка, переданного в аренду по результатам аукциона, в течение срока действия договора аренды не допускается.
5. Ответственность за достоверность представленных документов и информации несет Заявитель.
6. Заявитель подтверждает, что на дату подписания настоящей Заявки ознакомлен с порядком проведения аукциона, порядком внесения задатка, Извещением о проведении аукциона и проектом договора аренды, и они ему понятны. Заявитель подтверждает, что надлежащим образом ознакомлен с реальным состоянием выставляемого на аукцион Земельного участка и информацией о нем.
7. Заявитель осведомлен и согласен с тем, что Арендодатель/ Организатор аукциона не несут ответственности за ущерб, который может быть причинен Заявителю отменой аукциона, внесением изменений в Извещении о проведении аукциона, а также приостановлением процедуры проведения аукциона. При этом Заявитель считается уведомленным об отмене аукциона, внесении изменений в Извещении о проведении аукциона с даты публикации информации об отмене аукциона, внесении изменений в Извещении о проведении аукциона на официальном сайте торгов Российской Федерации в информационно-телекоммуникационной сети «Интернет» для размещения информации о проведении торгов www.torgi.gov.ru.
8. Условия аукциона по данному Земельному участку, порядок и условия заключения договора аренды с Участником аукциона являются условиями публичной оферты, а подача Заявки на участие в аукционе является акцептом такой оферты.
9. В соответствии с Федеральным законом от 27.07.2006 № 152-ФЗ «О персональных данных» (далее - Федеральный закон от 27.07.2006 № 152-ФЗ), подавая Заявку, Заявитель дает согласие на обработку персональных данных, указанных выше и содержащихся в представленных документах, в целях участия в аукционе (под обработкой персональных данных понимается совершение, в том числе, следующих действий: сбор, систематизация, накопление, хранение, уточнение (обновление, изменение), использование, обезличивание, блокирование, уничтожение персональных данных, описание способов обработки данных приведено в Федеральном законе от 27.07.2006 № 152-ФЗ), а также на передачу такой информации третьим лицам, в случаях, установленных нормативными документами вышестоящих органов и законодательством. Настоящее согласие действует бессрочно и может быть отозвано в любой момент по соглашению сторон. Заявитель подтверждает, что ознакомлен с положениями Федерального закона от 27.07.2006 №152-ФЗ, права и обязанности в области защиты персональных данных ему известны.

¹ Заполняется при подаче Заявки лицом, действующим по доверенности

ПРОЕКТ СОГЛАШЕНИЯ О ЗАДАТКЕ № _____

« _____ » _____ г.

Комитет по конкурентной политике Московской области в лице _____, действующего на основании _____, именуемый в дальнейшем «Организатор аукциона», с одной стороны, Государственное казенное учреждение Московской области «Региональный центр торгов», в лице _____, действующего на основании _____, именуемое далее «Лицо, осуществляющее организационно-технические функции», с другой стороны, и _____, именуемое в дальнейшем «Заявитель», в лице _____, действующего на основании _____, с третьей стороны, заключили настоящее Соглашение о нижеследующем:

1. Предмет Соглашения

Заявитель в доказательство намерения заключить договор аренды земельного участка, находящегося в собственности _____/образованный из земель или земельного участка, государственная собственность на которые не разграничена, расположенного по адресу: Московская область, _____ (далее - Аукцион), а также в качестве обеспечения надлежащего исполнения своих обязательств, в счет причитающихся с него по договору аренды земельного участка платежей, перечисляет денежные средства в размере _____ руб. __ коп., предусмотренном разделом 2 настоящего Соглашения.

2. Порядок перечисления денежных средств

2.1. Заявитель перечисляет денежные средства (п.1) по следующим банковским реквизитам:

Получатель платежа: _____

БИК _____

Расчётный счёт: _____

Корр. счёт _____

ИНН _____ КПП _____

Назначение платежа:

« _____ ».

2.2. В документе, подтверждающем внесение задатка, в обязательном порядке указывается назначение платежа: «Задаток для участия в аукционе « _____ » _____ 20__ (дата аукциона), по Соглашению о задатке от « _____ » _____ 20__ № _____ » (при наличии реквизитов Соглашения о задатке), НДС не облагается».

2.3. Платежи (п.1) осуществляются исключительно заявителем только в форме безналичного расчета в российских рублях.

2.4. Плательщиком денежных средств в качестве задатка может быть исключительно Заявитель. Не допускается перечисление денежных средств в качестве задатка иными лицами. Перечисленные денежные средства иными лицами будут считаться ошибочно перечисленными денежными средствами и возвращены плательщику.

2.5. В случае установления Аукционной комиссией не поступления в указанный в Извещении о проведении аукциона срок и порядке суммы задатка, обязательства заявителя по внесению задатка считаются неисполненными.

2.6. Порядок возврата задатка в случаях, установленных действующим законодательством, определен в разделе 7 Извещения о проведении аукциона № _____.

3. Ответственность Сторон

3.1. Ответственность сторон за неисполнение либо ненадлежащее исполнение настоящего Соглашения наступает в соответствии с действующим законодательством.

3.2. Все споры и разногласия, которые могут возникнуть в результате исполнения Сторонами условий настоящего Соглашения, будут по возможности решаться путем переговоров. В случае невозможности разрешения споров путем переговоров Стороны рассматривают их в установленном законом порядке.

4. Срок действия Соглашения

4.1. Соглашение вступает в силу с момента подписания его Сторонами.

4.2. Соглашение прекращает свое действие с момента надлежащего исполнения Сторонами взятых на себя обязательств.

5. Заключительные положения

5.1. Все изменения и дополнения к настоящему Соглашению, включая уточнение реквизитов Заявителя, оформляются письменно дополнительным соглашением.

5.2. Настоящее Соглашение составлено в 3 (трех) подлинных экземплярах.

6. Юридические адреса и реквизиты Сторон

**Лицо, осуществляющее
организационно-технические
функции**

Организатор аукциона

Заявитель

7. Подписи сторон

Должность

Должность

от Заявителя

_____/_____/_____
Подпись

_____/_____/_____
Подпись

_____/_____/_____
Подпись

В _____
(Организатор аукциона)

от _____
(Ф.И.О. гражданина)

Запрос на осмотр Земельного участка

Прошу оформить документ для осмотра Земельного участка:

Кадастровый номер: _____

Местоположение (адрес): _____

Дата аукциона: _____

№ аукциона: _____

Уполномоченное лицо на осмотр:

Ф.И.О.

Контактные телефоны: _____

Адрес электронной почты (e-mail): _____

Для граждан:

Подпись

Ф.И.О.

ДОГОВОР
аренды земельного участка, заключаемый по результатам проведения торгов

от _____ № _____

Место заключения _____ « ____ » _____ 20__

_____, (ОГРН _____,
ИНН/КПП _____ / _____, в лице _____, действующ_ на основании _____,
зарегистрированного _____, именуем_ в дальнейшем Арендодатель, юридический адрес: Московская область, _____, с одной стороны, и

_____, (ОГРН _____, ИНН/КПП _____ / _____, юридический адрес: _____, в лице _____, действующ_ на основании _____, с другой стороны, именуем_ в дальнейшем Арендатор, при совместном упоминании, именуемые в дальнейшем Стороны, на основании _____, заключили настоящий договор о нижеследующем.

I. Предмет и цель договора

1.1. Арендодатель обязуется предоставить Арендатору за плату во временное владение и пользование земельный участок площадью ____ кв.м, с кадастровым номером _____, категория земель _____ с видом разрешенного использования _____, расположенный по адресу: _____ (далее по тексту – Земельный участок), а Арендатор обязуется принять Земельный участок по акту приема-передачи (Приложение 3 является неотъемлемой частью настоящего договора).

1.2. Настоящий договор заключен на основании протокола о _____ (далее по тексту – Протокол), являющегося приложением 1 к настоящему договору.

1.3. Участок предоставляется для _____.

1.4. Сведения об ограничениях (обременениях) прав:

- Земельный участок полностью расположен в границах приаэродромной территории аэродрома Борки.

1.5. На Земельном участке объекты недвижимого имущества отсутствуют.

II. Срок договора

2.1. Настоящий договор заключается на срок ____ с «__» ____ 20__ года по «__» ____ 20__ года.

2.2. Земельный участок считается переданным Арендодателем Арендатору и принятым Арендатором с момента подписания акта-приема передачи Земельного участка.

Договор считается заключенным с момента передачи Земельного участка. Акт приема-передачи Земельного участка подписывается одновременно с подписанием настоящего договора.

2.3. Договор подлежит государственной регистрации в установленном законодательством Российской Федерации, законодательством Московской области порядке.

III. Арендная плата

3.1. Арендная плата начисляется с даты передачи Земельного участка по акту приема-передачи Земельного участка.

3.2. Размер годовой арендной платы устанавливается в соответствии с Протоколом.

3.3. Размер арендной платы за земельный участок определяется в Приложении 2 к настоящему договору, которое является его неотъемлемой частью.

Сумма ежемесячной арендной платы устанавливается в размере в соответствии с Приложением 2.

3.4. Арендная плата вносится Арендатором ежемесячно в полном объеме в размере, установленном в Приложении 2, не позднее 15 числа текущего месяца включительно, путем внесения денежных средств, безналичным порядком с обязательным указанием в платежном документе назначения платежа, номера и даты настоящего договора по следующим реквизитам:

3.5. Арендная плата за неполный период месяц исчисляется пропорционально количеству календарных дней аренды в месяце к количеству дней данного месяца

3.6. Сумма поступлений зачисляется сначала в счет оплаты основного долга, и только при погашении основного долга зачисляется в счет оплаты пени, вне зависимости от назначения платежа, указанного в платежном поручении.

3.7. Обязательства по оплате по настоящему договору считаются исполненными после внесения Арендатором арендной платы в полном объеме за период, установленный пунктом 3.4 настоящего договора. При внесении Арендатором арендной платы не в полном объеме, установленном пунктом 3.4 настоящего договора, обязательства по настоящему договору считаются неисполненными.

Датой исполнения обязательств по внесению арендной платы является дата поступления арендной платы в бюджет муниципального образования.

IV. Права и обязанности Сторон

4.1. Арендодатель имеет право:

4.1.1. Досрочно расторгнуть настоящий договор в порядке и в случаях, предусмотренных действующим законодательством и настоящим договором, в том числе при:

- использовании Земельного участка способами, приводящими к его порче;
- использовании Земельного участка не в соответствии с видом его разрешенного использования;
- использовании Земельного участка не в соответствии с его целевым назначением;
- неиспользовании/не освоении Земельного участка в течение 1 года;
- не внесении арендной платы либо внесении не в полном объеме более чем 2 (два) периодов подряд;
- в случае не подписания арендатором дополнительных соглашений к настоящему договору, о внесении изменений, указанных в п. 4.1.3;
- в случае переуступки Арендатором прав и обязанностей по настоящему договору;
- в случае заключения Арендатором договора субаренды по настоящему договору;
- в случае осуществления Арендатором самовольной постройки на Земельном участке.

4.1.2. На беспрепятственный доступ на территорию Земельного участка с целью его осмотра на предмет соблюдения условий настоящего договора.

4.1.3. Вносить в настоящий договор необходимые изменения и дополнения в случае внесения таковых в действующее законодательство Российской Федерации, законодательство Московской области.

4.1.4. На возмещение убытков, причиненных ухудшением качества Земельного участка и экологической обстановки в результате хозяйственной деятельности Арендатора, а также по иным основаниям, предусмотренным законодательством Российской Федерации, законодательством Московской области.

4.1.5. Изъять Земельный участок в порядке, установленном действующим законодательством Российской Федерации, законодательством Московской области.

4.1.6. Обратиться в суд за взысканием задолженности по арендной плате после однократного неисполнения Арендатором обязанности по внесению арендной платы в полном объеме за период, установленный пунктом 3.4 настоящего договора.

4.2. Арендодатель обязан:

4.2.1. Передать Арендатору Земельный участок по акту приема-передачи в день подписания настоящего договора.

4.2.2. Не чинить препятствия Арендатору в правомерном использовании (владении и пользовании) Земельного участка.

4.2.3. Не вмешиваться в хозяйственную деятельность Арендатора, если она не противоречит условиям настоящего договора и действующего законодательства Российской Федерации, законодательства Московской области, регулирующего правоотношения по настоящему договору.

4.2.4. В письменной форме в пятидневный срок уведомлять Арендатора об изменении реквизитов, указанных в пункте 3.4 настоящего договора, а также об изменении ИНН, КПП, почтового адреса, контактного телефона.

4.3. Арендатор имеет право:

4.3.1. Использовать участок на условиях, установленных настоящим договором исходя из вида деятельности, разрешенного использования и целевого назначения Земельного участка.

4.3.2. Возводить с соблюдением правил землепользования и застройки здания, строения, сооружения в соответствии с целью, указанной в п.1.3 настоящего договора, его разрешенным использованием с соблюдением требований градостроительных регламентов и иных правил и норм.

4.4. Арендатор обязан:

4.4.1. Использовать участок в соответствии с целью и условиями его предоставления.

4.4.2. При досрочном расторжении настоящего договора или по истечении его срока все произведенные без разрешения Арендодателя на Земельном участке улучшения передать Арендодателю безвозмездно.

4.4.3. Не допускать действий, приводящих к ухудшению качественных характеристик арендуемого участка и прилегающих к нему территорий, экологической обстановки местности, а также к загрязнению территории.

4.4.4. Обеспечивать Арендодателю, органам муниципального и государственного контроля свободный доступ на участок, специально выделенные части участка, в расположенные на участке здания и сооружения.

4.4.5. Выполнять условия эксплуатации городских подземных и наземных коммуникаций, сооружений, дорог, проездов и т.п. и не препятствовать их ремонту и обслуживанию *(в случае если такие расположены на земельном участке)*.

4.4.6. В десятидневный срок со дня изменения своего наименования *(для юридических лиц)*, местонахождения (почтового адреса) и контактного телефона письменно сообщить о таких изменениях Арендодателю.

4.4.7. Не нарушать права других землепользователей, а также порядок пользования водными, лесными и другими природными объектами.

4.4.8. Осуществлять мероприятия по охране земель, установленные действующим законодательством Российской Федерации, законодательством Московской области.

4.4.9. Обеспечить допуск представителей собственника или представителей организации, осуществляющей эксплуатацию инженерных коммуникаций, к объекту инженерных коммуникаций в целях обеспечения безопасности данных инженерных коммуникаций *(в случае, если земельный участок полностью или частично расположен в охранной зоне, установленной в отношении линейного объекта)*.

4.4.10. Ежемесячно и в полном объеме уплачивать причитающуюся Арендодателю арендную плату и по требованию Арендодателя представлять копии платежных документов, подтверждающих факт оплаты арендной платы.

4.4.11. В случае получения уведомления от Арендодателя, согласно п. 4.2.4 настоящего договора перечислять арендную плату по реквизитам, указанным в уведомлении.

4.4.12. Передать участок Арендодателю по Акту приема-передачи в течение пяти дней после окончания срока действия настоящего договора.

4.4.13. Использовать Земельный участок в соответствии с требованиями Воздушного кодекса Российской Федерации, Федерального закона Российской Федерации от 01.07.2017 № 135-ФЗ «О внесении изменений в отдельные законодательные акты Российской Федерации в части совершенствования порядка установления и использования приаэродромной территории и санитарно-защитной зоны».

4.4.14. Согласовать размещение объекта капитального строительства в соответствии с действующим законодательством.

V. Ответственность сторон

5.1. За нарушение условий настоящего договора стороны несут ответственность в соответствии с действующим законодательством и настоящим договором.

5.2. По требованию Арендодателя настоящий договор аренды может быть досрочно расторгнут судом в случаях, указанных в п. 4.1.1 настоящего договора.

Арендодатель вправе требовать досрочного расторжения настоящего договора только после направления Арендатору письменной претензии о необходимости исполнения им обязательства в течение 30 дней с момента ее направления.

5.3. За нарушение сроков внесения арендной платы Арендатор уплачивает Арендодателю пени в размере 0,05% от неуплаченной суммы за каждый день просрочки.

VI. Рассмотрение споров

6.1. Все споры и разногласия, которые могут возникнуть между Сторонами, разрешаются путем переговоров.

6.2. При невозможности урегулирования спорных вопросов в процессе переговоров споры подлежат рассмотрению в Арбитражном суде Московской области, Талдомском районном суде Московской области.

VII. Изменение условий договора

7.1. Изменения и дополнения к условиям настоящего договора действительны при условии, что они оформлены в письменном виде и подписаны уполномоченными представителями сторон по настоящему договору в форме дополнительного соглашения, которое является неотъемлемой частью настоящего договора /и подлежит регистрации в установленном порядке.

7.2. Изменение вида разрешенного использования Земельного участка не допускается.

7.3. Арендатору запрещается заключать договор уступки требования (цессии) по настоящему договору.

7.4. Арендатору запрещается заключать договор субаренды по настоящему договору.

VIII. Дополнительные и особые условия договора

8.1. О форс-мажорных обстоятельствах каждая из сторон обязана немедленно известить другую. Сообщение должно быть подтверждено документом, выданным уполномоченным на то государственным органом. При продолжительности форс-мажорных обстоятельств свыше 6 (шести) месяцев или при не устранении последствий этих обстоятельств в течение 6 месяцев стороны должны встретиться для выработки взаимоприемлемого решения, связанного с продолжением настоящего договора.

8.2. Расходы по государственной регистрации настоящего договора, а также изменений и дополнений к нему возлагаются на Арендатора.

8.3. Настоящий договор аренды составлен в трех экземплярах, имеющих равную юридическую силу, по одному для каждой из Сторон и для органа, осуществляющего государственную регистрацию.

IX. Приложения

К настоящему договору прилагается и является его неотъемлемой частью:

- Протокол (Приложение 1)
- Расчет арендной платы (Приложение 2)
- Акт приема-передачи Земельного участка (Приложение 3).

Х. Адреса, реквизиты и подписи Сторон

Арендодатель:	Арендатор:
Адрес: _____ ;	Адрес _____ ;
ИНН _____ ;	ИНН _____ ;
КПП _____ ;	КПП _____ ;
Банковские реквизиты: _____ ;	Банковские реквизиты: _____ ;
р/с _____ ;	р/с _____ ;
БИК _____ ;	в (наименование банка)
ОКТМО _____ .	к/с _____ ;
_____ М.П.	БИК _____ / _____ М.П.

Расчет арендной платы за Земельный участок

1. Годовая арендная плата за земельный участок определяется в соответствии с Протоколом.

№ п/п	S, кв.м	ВРИ	Годовая арендная плата, руб.

2. Годовая арендная плата за Земельный участок составляет _____ рублей, а сумма ежемесячного платежа:

	Арендная плата (руб.)
Месяц	
Месяц*	

* указывается сумма платежа за неполный период с обязательным указанием неполного периода.

Подписи сторон

Арендодатель:

Арендатор:

М.П.

М.П.

Приложение 3 к договору аренды
от _____ № _____

А К Т
приема-передачи земельного участка

от _____ № _____

_____, (ОГРН _____,
ИНН/КПП _____ / _____, в лице _____, действующ__ на
основании _____, зарегистрированного _____, именуем__ в
дальнейшем Арендодатель, юридический адрес: Московская область, _____, с
одной стороны, и

_____, (ОГРН _____, ИНН/КПП
_____/_____, юридический адрес: _____, в лице
_____, действующ__ на основании _____, с другой стороны, именуемое в
дальнейшем Арендатор, при совместном упоминании, именуемые в дальнейшем Стороны, на
основании _____, составили настоящий акт приема-передачи к настоящему договору
аренды земельного участка №__ от __.__.__. о нижеследующем.

1. Арендодатель передал, а Арендатор принял во временное владение и пользование за плату
Земельный участок площадью ____ кв.м., с кадастровым номером _____, категория земли _____ с
видом разрешенного использования _____, расположенный по адресу:
_____ (далее по тексту – Земельный участок).

2. Переданный Земельный участок на момент его приема-передачи находится в состоянии,
удовлетворяющем Арендатора.

3. Арендатор претензий к Арендодателю не имеет.

Подписи Сторон

Арендодатель:

Арендатор:

М.П.

М.П.

СХЕМА ПРОЕЗДА

Московская область, Красногорский район, п/о Путилково, 69-й км МКАД,
 ООК ЗАО «Гринвуд», стр. 17, 5 этаж, ГКУ «РЦТ».

